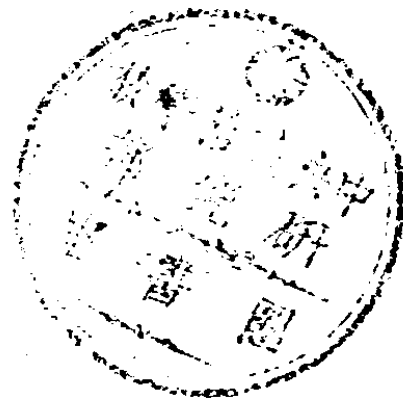


三民主義縣政建設叢書之一

縣
衛生
行政

劉振東 編者
胡安定 著者



中央政治學校研究部印行

中國國民黨中央政治學校
研究部
圖書室

分類號數 412.12

著者號數 674

登錄號數 5502 G.1.

序

縣政建設爲建國之礎石。國父遺教炳，若日星，民國創基，於今三十年，禍難相尋，國基未固，推原其故，縣政之未臻上理，實爲一大原因，十餘年來，朝野上下深感於縣政建設之重要，羣起研討，謀所以實現國父遺教及奠安邦本之道，縣政規制，迭有更易，實驗縣區之設，遍於各省。論議未定，而抗戰軍興，總裁深惟久遠之計，規恢復建國之本，抒發宏謨博採衆議，制定縣各級組織綱要，通令全國，一致奉行，於是三民主義新中國之縣政制度，從此大定，然而實際建設，千緒萬端，既有待於全國上下之長期努力，更有賴於學術界人士之合力籌劃。不佞忘其固陋，思貢棉薄，集合本部同人，及部外專家，根據國父遺教及總裁訓示，參酌古今中外各國縣政之軌迹

序



與夫我國三十年來推行縣政之經驗，斟酌損益，編著三民主義縣政建設叢書，計分上下二篇。上篇爲總論，檢討中外各國縣政建設之理論與制度，及三民主義縣政建設之原理。下篇爲各論，分論縣政建設各種專題，計分縣行政建設，縣戶口行政，縣財政建設，縣經濟建設，縣衛生行政，縣水利建設，縣鄉村建設，等十餘篇，積年餘之時日，而成此書，都百餘萬言，作成三民主義縣政建設之各種方案。以供政府施政之參考，及留心縣政建設人士之研究。倘蒙國內賢達，加以教正，則同人等之厚幸矣。

本篇「三民主義縣衛生行政」爲各論中之一部份，係由本部特請胡定安先生編著，胡先生爲國內著名學者，曾任南京市府衛生局長，及江蘇醫政學院院長等職。擘劃周詳，同人等至深感佩也。

劉振東二十九年冬中央政治學校研究部

序

五

蔣總裁領導本黨同志努力縣政建設，完全以三民主義爲建國之最高原則；我們在 總裁領導之下，遵照

總理遺教來完成抗戰建國的艱鉅使命，首先要從精深奧博的各項指示原則中體會出用意所在，始終本諸革命的精神，勇往邁進，才能完成使命，今中央政治學校研究部對於縣政建設部門，爲欲完成上述之使命，乃着手編擬三民主義縣政建設之實際方案一書，以資準備內容分總論各論兩篇，各論中縣衛生行政一篇，囑余撰稿，并規定編輯要點：「一、絕對根據 總理遺教擬具實施方案，并非對現行制度之修正與改善，故其寫法與一般所謂縣政建設迥異，二、並項著作，既係完全根據 總理遺教之理想制度，與現在制度自然不同……」。根據這些要點來演繹遺教，那末：

一、民族主義的真精神，是要消滅列強政治經濟壓迫的痛苦，立定扶傾濟弱的志願，成一個大同之治。

二、民權主義的真精神，是要造成真平等。

三、民生主義的終極目的，是要人人皆爲生產之分子，人人皆豐衣足食，家給人足。

序

一

根據上述三民主義的真精神和終極目的，縣衛生行政制度底鵠的究竟應該怎樣？我的方案是

一、每一個鄉僻角落里的人們，無論男或女，老或少，智或愚；假使他們是一個生產的分子，在他們病了的時候，都能得到無代價的合理的治療。

二、每一個鄉僻角落里的人，無論男或女，老或少，智或愚，假使他們是一個生產的分子，他們的衣食住行的問題，都要能夠合乎衛生上最低限度的要求。

三、老吾老以及人之老，幼吾幼以及人之幼，使住在鄉僻角落里每一個幼和老，都能得到國家的供養和撫育。

四、每一個無告的殘廢者，都不致流離失所。

現在，我把縣衛生行政實施方案的初稿終算完成了，可是懸上述那些鵠的來準繩本篇所述的方案，連我自己也覺得相去太遠了！本篇所述，不過體會遺教稍具雛型罷了；據這雛型，擴而充之，以冀合乎上述底鵠的，還有望於本黨同志繼續努力呀！

本書搜集有關材料和在編輯上承徐陔同志協助甚多，并誌此感謝！

民國二十八年民族復興節胡定安識於

國立江蘇醫學院院長辦公室

目錄

第一章	緒論	一
第二章	縣衛生行政組織機構	二
第一節	合併「行政」「技術」部分協關工作	二
第二節	組織系統	三
第三節	組織配備及人員伸縮範圍	五
第三章	縣衛生行政工作實施方案	六
第一節	生命統計	六
第二節	民食管理	八
第三節	娼妓管理	一三
第四節	公共場所之衛生取締	一五
第五節	公墓管理	一六

目錄

一

第六節 醫事管理.....	一七
第四章 縣保健防疫工作實施方案.....	一八
第一節 衛生教育.....	一八
第二節 保健事業.....	二一
第三節 環境衛生.....	二五
第四節 防疫工作.....	三二
第五章 縣醫療工作實施方案.....	三八
第一節 組織.....	三八
第二節 藥械設備標準.....	四二
第六章 縣衛生事業費用預算設計.....	八二
第七章 結論.....	八九

三民主義縣政建設實際方案各論

縣衛生行政

第一章 緒論

國立江蘇醫學院
醫學博士



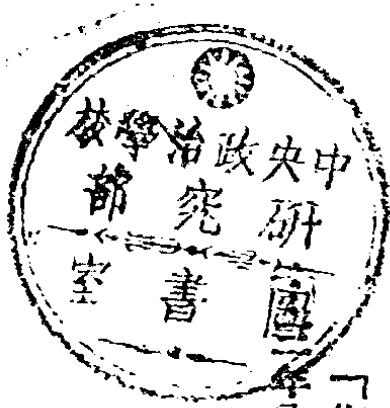
(南)

總理遺教博大精深，散見於各種著作、演講、宣言、書牘、談話者，為量至鉅。總理本身係一醫師，但其遺教內容，多就政治經濟發揮，國家民族立論；偶而引證舉例，涉及醫藥學理及衛生常識，無不精當。雖對於國家衛生行政建設計劃並無有系統之專著，然荷能研求三民主義一貫的體系而體會其遺教之精髓，當有比較確切之規準可尋也。茲謹羅覽總理遺著十餘種，搜集其有關醫藥衛生建設之材料，綜合推敲，擬具「縣衛生行政實施方案」，自思或能稍合 總理衛生設施之理想。

「衛生」之應列為縣政工作重要部門，在孫文學說及國民黨政綱中即已明示。曰：「三年內該縣自治局已能將其縣人口清查，戶籍厘定，警察、衛生、教育、道路各事照

縣衛生行政

一



約法所定之低限程度充分辦就者，亦可立行自選其縣官，而成完全之自治團體。』曰：『土地之稅賦、地價之增益、公地之生產、山林川澤之息、礦產水力之利，皆為地方政府之所有，用以經營地方人民之事業及應育幼、養老、濟貧、『衛生』、救災等各種公共之需要。』由此可知『衛生』係一公共需要之建設事業，必須用地方經費充分使之發展，地方自治始能完成。

衛生事業之推進，一般不外三種方式：（一）提倡公醫制度推進治療工作，以施診加惠民衆，使民衆對於科學醫藥逐漸理解親近。（二）推進衛生教育，以增進一般民衆之衛生常識，使民衆了解衛生行政之重要途徑，及各種衛生條件及衛生設施對民生問題發生直接的關係，而促進其自動改進之傾向及要求。（三）積極實施保健防疫工作，在民衆了解衛生行政之重要下，嚴格實行衛生行政之管理與取締。上述三種方式，為衛生行政之三大環節，互相連繫，缺一不可，故特表而出之。

第二章 縣衛生行政組織機構

第一節 合併『行政』『技術』部分協調工作

以往，各縣之衛生工作，不外在縣府民政科中設一專管（甚至兼管）衛生行政之技士或科員，或在警察局設一專司（甚至兼理）衛生取締工作之科員警佐及衛生警察數人清道夫數人，另外設一局部施診之簡單縣立醫院或戒烟所，「全縣衛生行政技術機構」，如此而已。其結果：衛生取締既不徹底，診療工作亦僅以敷衍當地士紳，防疫及保健工作更遑論矣！且縣府警局醫院三方面，各以為事有「專責」，均各抱「得敷衍且敷衍」態度，各本「河水不犯井水」精神，甚至互相標榜推諉，傾軋爭持；貽誤國民健康，實非淺鮮！

總理既規定衛生建設事業為縣政之重要部門，則在此項工作範圍內，人力自應集中，計劃自應統籌，防治疾病之各種技術工作自應密切取得行政力量之協調，方有成效可觀。故本方案之擬定，即實行集全縣有關衛生工作之各部分，會併組織，統付事權，使衛生「行政」與「技術」兩方面得密切呼應。

第一節 組織系統

各縣歲收，多少不同；但每年「衛生」經費所佔縣政經費總數之百分率一般均極低微則一。衛生事業既為地方公共需要之急，自應與總理規定之其他各項縣政工作均佔較多經費以資充分推展。衛生事業殆為縣政工作中之積極事業，直接可以影響國民健康、人口數字、

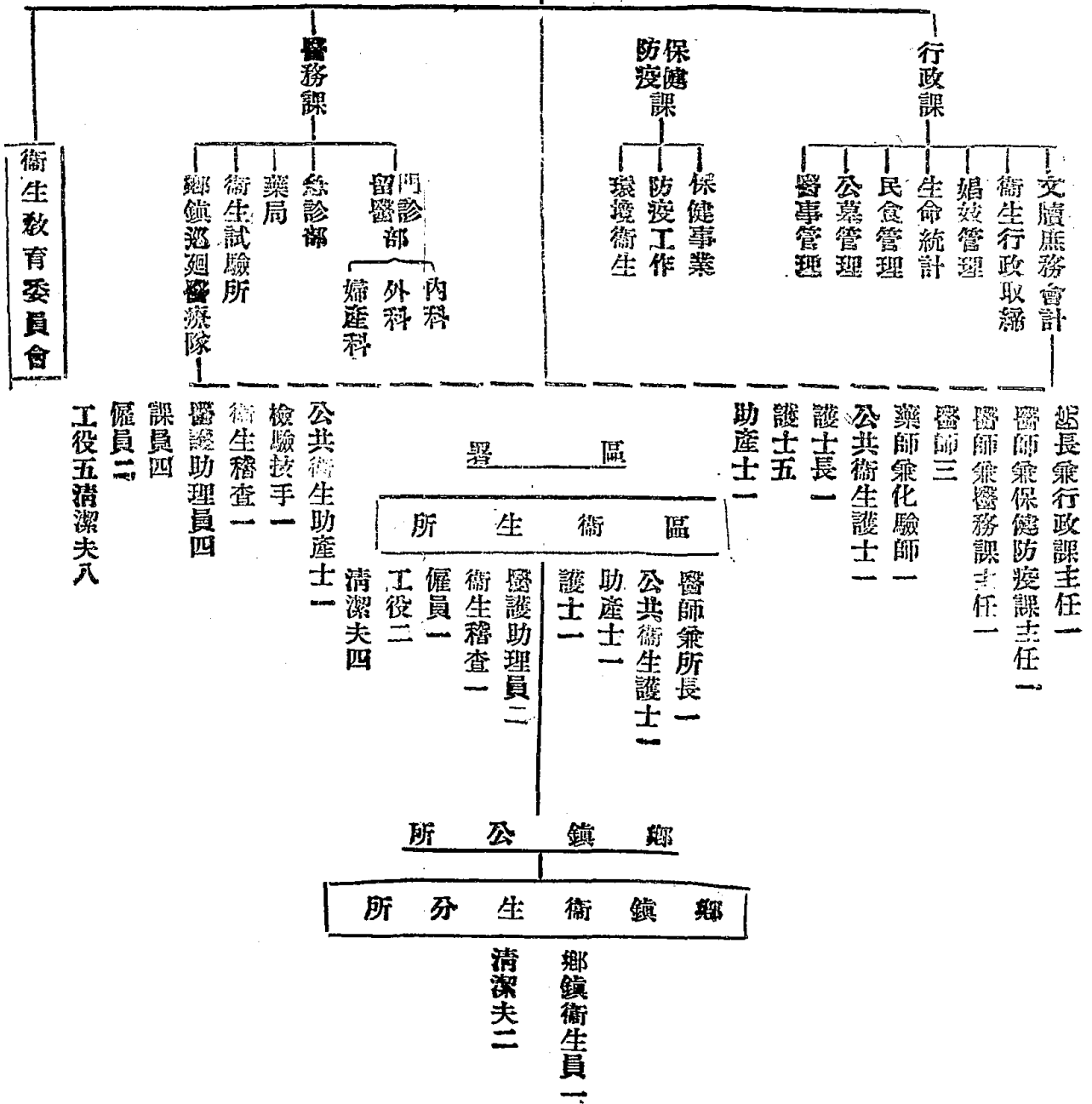
工作能力，間接可以增減國防力量，左右民族存亡；此點，一般縣政人員大多忽略，甚至視衛生事業為縣政上之一種點綴，實屬大謬。以本方案之擬定，縣政經費每年須有百分之十之實數致用于衛生事業之建樹。

各省縣份因面積、人口、經濟、文化、交通等狀況之不同，有三等至六等之差別；衛生機構自亦不能不隨之而有伸縮。但一縣僅許有一個集權的，中心的衛生行政技術組織核心，歸原則應全國一致。

此集權的、中心的縣衛生行政技術核心，本方案擬定為縣衛生院；其地位與科局平行，統受縣長節制。院長人選，由省衛生處派定縣長委任或逕由縣長遴委，呈請省政府正式加委。衛生院經費即縣衛生經費之全數。衛生院在工作上須受省衛生處之輔導協助及縣長之督導。衛生院首腦部，分為行政，保健防疫、醫務三課及縣衛生教育委員會；其軀幹部，則分為數個區衛生所；其四肢部則為網狀分佈之鄉鎮衛生分所。為簡單明瞭起見，茲擬定一等縣應有之衛生行政組織系統，表示於後：

府 政 縣

院 生 衛 縣



第三節 組織配備及人員伸縮範圍

普通一縣應在縣城設一衛生院，在其周圍三十里內，可勿設置衛生所及衛生分所。地點適中之繁盛鎮市（或區署所在地）可設置衛生所一個，其周圍二十里內，可以再設其他衛生所及衛生分所。次要之鄉鎮可設衛生分所一個，其周圍十里內，可勿再設另外衛生所。全縣計設衛生院一個、衛生所約四個、衛生分所約二十五個（須隨縣境之大小及環境而異）。衛生院最好與縣政府設在同一地區，衛生所最好與區署設在同一地區，衛生分所設於鄉鎮公所內。大小不同之，其衛生行政機關之內容組織可酌量縮小或增大；衛生所及衛生分所設立數目可自行斟酌，茲特示其一例而已。

茲將前表組織人員之伸縮範圍設計如下：衛生院院本部可照前表酌減醫師二人或三人、醫師一人（用藥劑生代替）、護士二人、助產士一人、檢驗技手一人、課員僱員夫役各若干人。衛生所可酌減護士一人、衛生稽查一人、僱員一人、夫役若干人。衛生分所可酌減清潔夫一人。若事實可能，

普通一縣之衛生院行政課，可酌量情形設置課員四人、僱員二人辦理行政及總務事宜。保健防疫課之課員，由技術人員中選兼，醫務課之衛生試驗所須設化驗師及檢驗技手各一人，

化驗師由醫師兼；如貧瘠縣分無力設醫師及檢驗技手，必要之普通檢查化驗工作，可酌由醫護助產人員中選派兼任。普通縣衛生院醫務課之內科，須酌設戒烟醫院，婦產科須酌設平民產院。急診部須有各科急救之必要設備，工作則由值日值夜之醫護人員負責。鄉鎮巡迴醫療防疫隊之數量及內容，有必要時須儘量擴充，萬不得已時，只得由各科醫師輪流負責，出發工作。衛生分所之衛生員應能使用極簡單之藥械處置診療簡易之疾病、施種牛痘，注射預防疫苗、報告駐在鄉鎮傳染病之發生，並有改良環境衛生、推行衛生教育之責。

總之，全縣衛生行政技術工作，統由衛生院院長負其總責。

第三章 縣衛生行政工作實施方案

第一節 生命統計

總理在民族主義中曾明白指示，欲求民族之復興，必須「減少死亡，增加生育，提高人口的增加率」。我國人數雖較他國為多，但死亡數與生育數之確實比較，迄無可靠統計；由於保健防疫醫療工作不能普遍推行，不能切實增加生育減少死亡，人口增加遠較他國為難，實民族前途一大隱憂。為合理統計人口增減確數以及死亡與各種疾病之關係，在縣衛生行政

工作方面，吾人不得不特別着重生命統計。

生命統計工作，一般可分為三類：（1）生育統計，（2）疾病統計，（3）死亡統計。生育統計須切實統計「出生率」——即平均每年每千人中出生之人數；疾病統計須嚴密調查該縣何種疾病患者最多、流行最熾、致死率最大；死亡統計須着重死亡原因之調查，並精確統計「死亡率」——即平均每年每千人中死亡之人數。

查抗戰前數年河北定縣之生命統計報告，出生率約為35至40，較歐美各國約高二倍；死亡率約30，較歐美各國高三倍矣！定縣衛生設施遠較西北西南邊疆各省為佳為早，然則全國統計之臆測，出生率必較此局部的統計數字為小，死亡率必較此局部的統計數字為大！縣政同志其知所以勉矣。

欲求生命統計數字之確實及工作推行之便利，應將此種調查報告責任交附保甲長而與之取得密切連絡。保甲人員訓練時，務須授以生命統計之知識，使成為生命統計工作之下級幹部。

生命統計工作，是全部人口統計工作之一種。人口統計當分動態靜態二種，生命統計，包括於動態中，欲得生命統計之精確數字，不特須先有靜態之精確數字，且與動態的其他各部統計有不可分離性，故非與縣戶籍行政取得密切連絡不可。

中央現行法令中，僅有市生死統計規則，適用於特別行政區、各省會、及設有特種警察局之地方。其實縣及市無非因繁榮程度而分，人民之保健自屬同樣重要，當然不能認為人口較少較不繁榮之縣即無做生命統計之必要，是故市生死統計規則縣未嘗不可參酌循用。該規則於二十三年曾經修正，附有「出生票」、「死亡票」、「死產票」、「死亡診斷票」、「死因分類表」……等十一種表式，惟過於繁複，李廷安君在其中國鄉村衛生問題一書中擬有「人口年齡性別分配表」、「出生統計表」、「死亡年齡分配表」三種表式，蘭安生方頤續二君在中華醫學雜誌四十三期六卷六〇四頁擬有「死亡原因調查表」，比較簡單；可參照實際情形採擇應用。

生命統計工作，除須要保甲人員切實合作外，尚須通飭全境之醫師、牙醫師、助產士、中醫、接生婆等隨時填表報告生產、死亡、及傳染病之發生流行狀況。

各縣縣長及衛生院院長之考績標準中，各該縣出生率與死亡率之比較亦應列入；此層意義頗大，可以促成地衣官吏對於民族之關懷、對於生育之獎勵也。

第三節 民食管理

在孫文學說中，總理闡發國民營養理論至詳；民生問題衣食住行四項中，「民食」位

居第二，此問題與生理營養衛生學關係綦切，非普通縣政人員所能合理解決，必須受有高深科學醫學教育之醫政人員始能勝任。我國俗諺有云：「病從口入」；欲免「口腹之患」，必須講求飲食衛生。講求飲食衛生，非根本從衛生行政方面依據科學原則管理民食着手不可。

總理在孫文學說中，對於我國固有之衛生飲食品如茶、醬油、豬血、豆腐、豆漿備極讚揚；對於茶、豆腐及豆漿提倡尤力。蓋此數種飲食品，其營養價值均甚高，均極有益于身體，且均為我國自古流傳民間到處可以求得者。吾人遵行總理遺教，自應以科學合理方法積極提倡此種民食，使更合乎衛生，使更有益民衆。

茲為易于明瞭起見，對於民食管理各項，分條述之：

(一) 豈作場 對於原有之豆腐豆漿店坊，應詳加調查，嚴格檢查其環境衛生狀況，提取其出品施行衛生檢驗並指導其改善方法。合乎衛生者，加以獎勵並廣告民衆。不合衛生，不遵法令改善者，加以取締。

(二) 屠宰場 縣區及各鄉鎮應劃地設立屠宰場，專供屠宰豬牛羊……之用。既設屠宰場，當地環境衛生易于改善，屠宰數易于統計，屠宰稅易于徵收，畜病（尤其是牛肉無鈎條蟲病及豬肉有鈎條蟲病易于檢查。屠宰場應設檢查員，專司檢查畜病工作。有病獸肉不准發售。夏季生肉貯藏尤應防蟻防腐，隔日之肉應禁販賣。衛生院所應隨時派遣衛生稽查至各肉

店檢查，鄉鎮肉店之清潔衛生亦應由鄉鎮衛生員隨時注意。縣屠宰場在衛生管理方面須受衛生院所之督導，其檢查員得送請衛生院訓練。關於屠宰場之設立與管理，中央頗有屠宰場規則，屠宰場規則施行細則，均可參照辦理。

(三) 菜市場 在縣城及鄉鎮各設菜市場，應以集中一切菜蔬攤担。果能如此，則買賣菜蔬可有一定地址，不致沿街兜售或覓購；並可便利整飭市容，征收捐稅。在衛生意義上，則街道易于清潔，垃圾易于集中，菜蔬之衛生檢查管理可以便利。衛生院所應隨時派遣衛生稽查至菜市場督導菜販對於菜蔬之處置；鄉鎮菜市場之清潔衛生管理，可責成鄉鎮衛生員負責。不合衛生之攤販應加取締。菜市場設立後，應嚴禁沿街攤挑担賣菜。(此段所謂「菜」及「菜蔬」，係指一切動植物性之膳食材料而言)

(四) 飲食品商店，茶樓、酒肆、飯莊、甜品、點心、清涼飲料等店，牛奶棚，茶食舖以及其他各種飲食物作坊商店，其所發售飲食品之衛生化驗及環境器具之清潔檢查，均應切實辦理。中央頗有飲食物及其用品取締條例，飲食物用器具取締規則，飲食品製造場所衛生管理規則，清涼飲料水營業者取締規則等，均可用作實施標準。

(五) 嗜好品 「嗜好品」範圍至為廣泛；此處之「嗜好品」，係指不正當的直接有害健康之烟、酒、毒而言。

(甲)煙 煙在我國民間已成普遍惡劣嗜好；民衆不論貧富，大半均有煙癮。捲烟、葉菸、鴉片烟三種幾徧全國，而鴉片危害健康尤烈。

總理遺教烟炯昭戒同心，以「洗淨鴉片之流毒」爲急務，其方策有「不栽」與「禁吸」二者，務期使此「百年大患崇朝而滅」。總裁六年禁烟計劃，少數省分實行較早，烟毒已可逐漸肅清，但抗戰以來，敵人在我淪陷區域施行毒化陰謀，獎勵民衆吸食鴉片，烟毒之流行則已變本加厲；邊疆各省奉行 總裁禁烟計劃較遲，亦不能如期禁絕烟毒，是故將來有賴于衛生行政力量協助烟禁之處實多。欲求鴉片之禁絕，決非辦一戒烟醫院即可了事，必須正本清源，先將私土肅清，官種官賣，土價提高，限期舉辦煙民登記勸戒手續而後可。烟民大多游惰成性，欲求其戒絕後不再復染烟癖，應由衛生院會同縣政救濟部分合辦烟民習藝所，教授烟民以謀生技能，注重精神訓練養成勤勞習慣，是爲至要。民衆烟癮之舉廢，以應用「同甲連坐」方法推動，最爲適宜。

卽捲烟、葉菸二者，其尼古丁成分亦足使人慢性中毒致成疾病。我國城市民衆大多嗜吸捲烟，鄉村民衆大多葉菸成癮。此在國民健康經濟上，實爲雙重損失。縣衛生院所應厲行此種烟癮之戒除宣傳。中央對於此種統稅亦應儘量提高。

(乙)酒 酒在我國，到處風行。洋酒、土酒、不一而足。不論其係國產抑舶來，貴抑

賤，酒精成分抑少，其危害國民健康之結果則同。各縣酒在坊營業應儘量提高；酒精成分過多觸之能燃者，應絕對禁止飲用。

(丙)毒 在衛生行政方面，中央對於禁製禁毒工作，頗有澈底藥品管理條例，購用麻醉藥品暫行辦法，管理注射器注射針暫行規則。對於鴉片、嗎啡、可待因、鹽酸阿朴嗎啡，大麻浸膏、可卡因、土的寧、歐可達、潘托邦等藥品及注射針器之購運製造嚴事限制，非供醫藥正當用途，絕對禁止。縣衛生行政人員應切實認真推行此種法令，以期早日完成 總理總裁禁烟拒毒之決心。

(六)戰時最低度國民營養設計 在非戰爭時期，我國各省縣每年時有飢荒數起，所以積穀成爲縣政要務。實則「積穀防飢」乃「匯源」之法，吾人欲求合理解決食糧問題，必須同時採取「節流」方法，「限口給糧」。蓋我國國民食量遠大于外國人民，所進食物恆較其生理上之正常須要分量爲多，（礦瘠邊區及飢荒區域，自尙例外）結果不能全部吸收同化，仍舊排泄體外，此種食糧糜費，實爲國計民生上之重大損失。總理早已有見乎此，在孫文學說中，曾鄭重引證德國第一次歐戰時海面被禁所起糧荒之解決方法昭示國人。其法，卽由全國糧食總督飭屬嚴密禁絕廚房飯店之虛耗，限口給糧，每人以若干熱率爲標準；如此一出入間，糧不加多而食有餘裕。吾人食物所含熱量各個不同。操輕便工作之成年人每日所需總熱量約三

千卡，身體大小，年齡老幼，氣候寒暖，工作重輕以及女性別等關係使吾人所需熱量較此約數各有增減，然即以三千卡爲民衆每人每日所需飲食物發熱量之平均數，亦屬合理。縣衛生行政當局，第一步應依照全縣人口統計全縣人民每日每月每年所需食物熱量之總數；第二步應照此數字統計境內各種食物每年產量及其所含熱量之總數；第三步應精密計劃平時食糧糜費限制與貯糧辦法以及戰時限口給糧之方策，並站在科學衛生立場向民衆覺切宣傳此種辦法之重要。總之，理想的縣衛生行政當局，應切實籌劃：如何使其境內之民衆不致陷入食荒，如何使其民衆不浪費其生理需要熱量以外之食糧，如何利用當地的土產食物代替正糧，如何使其民衆均有足夠之營養，不致因缺乏營養素發生疾病。工作雖較艱鉅，意義實極重大。外國多有民食統制局之類之組織，我國獨無；今科學醫學者既擔負縣衛生行政責任，自應本其所學竭力致用供獻國家。

第三節 娼妓管理

性病爲害個人及家庭健康之劇烈，盡人皆知；而性病傳染之總匯厥爲娼妓。現代各國，除蘇聯外，無不以娼妓爲社會嚴重問題，我國農村，經濟不景氣，封建殘餘及小資產階級之破落頹仍，均爲娼妓有增無減之主因；東至瀕海，西極康藏，幾無處無娼妓，無處無性病！

然因各地行政人員之見解不同，一部分縣市實行公娼，大部分縣市「實行私娼」（彼輩固自以爲「蔡娼」也）。其實，公娼，則性病管理及防治較易，私娼，則性病祕密廣播，其爲害尤甚於公娼。故本方案擬定，各縣在娼妓未澈底清除以前，一律採取「公娼」辦法。

澈底清娼，必須一方面「絕源」，一方面「導流」，尤應從下列各項做起：

（一）清查境內現有娼妓確數，規定日期舉行登記，發給營業牌照，並規定日期截止；截止以後，即嚴禁外來娼妓入境及無照營業之私娼發生，否則一經查出應嚴厲處罰。

（二）與縣救濟部分合作辦理「娼妓職業訓練所」（名義上能避免「娼妓」二字尤進，收容娼妓，授以縫織各種手工業及粗淺文字算術，使能有自立謀生能力，並代負責介紹職業，使其脫離此種痛苦生涯。志願入所受訓之娼妓，應繳銷牌照，並經檢查無性病或性病已愈者爲合格。

（三）對於現有娼妓，應由衛生院行政課會同警政機關調查編組，交由保健防疫課之健康檢查處履行性病檢查。每妓每週至少須受檢一次。如有性病，應即令來院治療在治療未全愈以前，應暫時吊回其營業牌照。

（四）對於狎客施行性病檢查，非普通窮苦縣分所能辦到。爲保護娼妓健康於萬一患見，應由衛生院施以肯切之衛生教育（可舉辦娼妓衛生教育班，每週上課兩三次），尤應充分

灌輸以性的衛生知識，諸如性病原因症狀以及對於人體健康之危害，預防之方法，對於狎客性病識別之簡單方法等等，均應教導使充分明瞭，彼等既知性病之害，對於現患性病之狎客自不敢輕於交接矣。

（娼妓管理，必須與縣警政當局取得密切連繫，方能事半功倍，最好由警察局担任行政取締，由衛生院擔任性病管理。必要時，縣政當局可集合各有關部分（如衛生院，警察局，救濟慈善各機關團體）組織娼妓管理委員會專負其責。

第四節 公共場所之衛生取締

我國各地之公共場所，最普通者為飲食店、浴堂、理髮舖、旅館、戲園。此種場所，各省縣幾乎無處無之；因其建築、設備、處置、習慣之不合衛生要求，影響民衆健康者至甚。如毛巾、碗筷之不清潔，食物防腐防蠅之設備不適宜，浴堂之掙腳，理髮店之通眼挖耳，建築通氣採光之不合衛生要求，均極易使顧客感染砂眼、癬疥、淋病、結核、梅毒及其他消化器呼吸器傳染病症。凡此種種，縣衛生行政人員應嚴密查察、指導改良，否則加以取締。必要時得會同保健防疫課舉辦飲食業夥役、理髮浴堂業工友、旅館戲園侍役等等衛生訓練班，使明瞭政府取締之原因，使彼等已往不衛生的建築、設備、處置、習慣能速就改善。對於一般社會民衆，此項衛生取締工作之宣傳亦不宜忽視。此種衛生行政工作，如能會合警察民教

機關、新生活運動促進團體協同努力，責成各該行業公會負責推行，必能迅速收獲最顯明昭著之成績。

第五節 公墓管理

我國幅員雖廣，惜不能如「地盡其利」；數千年來，良田沃土之被據為墳壙墓穴者，曠目可驚。孤墳荒塚，或年久失修，暴尸露骨、或腐氣四溢、蠅蛆叢生；既妨農利，更礙衛生。近代文明各國，多已採用火葬海葬辦法，即採取土葬制者，亦多先焚化死者遺體，然後收集骨灰埋葬一定地點，立碑誌以垂永久。此一定埋葬地點，即所謂「公墓」。公墓一般多附設於教堂及廟宇園中，以便於舉行宗教儀式也。公墓在外國為一種地方公共設備，其地風景必甚秀麗，環境必極安靜；每公墓所容壙穴，數十、數百、數千不等，但必排列整齊、面積劃一；其先將尸體火化，尤合消毒防疫原理。我國人死必豐殮、厚槨、擇風水、建墳墓，致良田美壤多成廢墟；甚或停柩家中，遲延不葬；均為經濟及衛生上之極大妨害。我國公墓建設尚極幼稚，草創者僅浙江少數縣分，以鄞縣公墓辦理較有成績耳。

公墓之建設管理，必須縣政中衛生、建設、救濟各部分協同努力，方能見效。欲求此種建設事業順利推行，必須明令禁止劃地營造新墳（有功黨國地方、經政府核准建墳紀念者例

外）將義塚遷入公墓並獎勵有主墳棺移葬公墓，對於私人原有墳塋應征墳捐，並須與當地士紳慈善家廣事連絡，務使民衆了解公墓建設之意義。

每縣應在城區及鄉鎮各設公墓若干；其建設與管理，中央頒有公墓條例及取締停柩暫行章程，浙江省民政廳更頒有各項關於公墓建設之補充規章辦法，可以參照實施。

第六節 醫事管理

醫事管理為衛生行政最基礎的工作。縣衛生主管人員，對於該縣醫藥人才設備之現狀，應能詳確明瞭，隨時報告上級轉達中央。對於全縣醫藥事業，應認真督導；不合法規，有害民衆之醫藥事業投機份子，應嚴格取締。不但對於醫院、藥房、診所、化驗所、助產所、醫師、牙醫師、藥師、護士、助產士、藥劑生等應詳加調查統制管理，即對於中藥舖、中醫院、中醫、接生婆亦應調查管理。對於全縣醫藥衛生力量，應能確切明瞭把握，使彼等在公醫保健制度的衛生行政領導下，能充分發揮其力量供獻地方。

各縣醫事管理，向來多交付醫藥門外漢之縣府科員辦理，中央衛生法令多不能認真體會奉行，以致衛生行政效率遠不若其他各項行政效率為大。今既將全縣衛生行政事權統付縣衛生院，衛生院自應認真代表中央及省衛生主管官署切實執行法令於地方。

關於醫事管理工作，中央所頒佈之下列各項法規，均須參照實施：（1）醫師暫行條例。（2）醫師甄別辦法。（3）牙醫師管理暫行規則。（4）牙醫師甄別辦法。（5）中醫條例。（6）中醫審查規則。（7）藥師暫行條例。（8）助產士條例。（9）護士暫行規則。（10）管理接生婆規則。（11）管理醫院規則。（12）修正管理成藥規則。（13）管理藥商規則。（14）修正麻醉藥品管理條例。（15）購用麻醉藥品暫行辦法。（16）取締火酒規則。（17）修正解剖屍體規則。（18）修正管理注射器注射針暫行規則。（19）細菌學免疫學製品管理規則。（20）救護藥品免稅暫行辦法等。

第四章 縣保健防疫工作實施方案

第一節 衛生教育

我國人民一般教育程度太低，推行預防醫學，每多困難。總理在民族主義中曾謂「不隨地吐痰、放屁，不留長指甲，常常洗刷牙齒，都是修身的尋常功夫，應該檢點」。可見即此最簡單的個人衛生常識，亦須愷切教育民衆。至於欲求其接收科學醫學治療、協助預防醫學設施，須要深切教育，更可想見。故在積極保健防疫設施之外，同時必須施以衛生教育，

普遍宣傳保健防疫之重要，使民衆自動改正各種不衛生習慣，養成衛生之習慣。並可按照民衆之職業、性別、年齡分類，施以各種必要的衛生訓練。均係縣衛生行政人員之迫急任務。

無論縣中任何性質之集訓，縣政當局必須請衛生院酌量需要施以衛生教育。如保甲人員訓練須施以簡單之生命統計及傳染病管理教育；壯丁訓練須施以救護教育；婦女訓練須施以護病常識及婦嬰衛生教育；工人訓練須施以工業衛生教育；小學教員訓練須施以學校衛生教育等等。其他，個人衛生教育、公共衛生教育、性的衛生教育……均應分別擇機施行。

關於衛生宣傳方面，可以採用家庭衛生訪視、醫療候診教育、公開衛生演講廣播、衛生電影戲劇幻燈公演；設立衛生陳列館及健康諮詢處，舉辦時令衛生運動民衆大會及各項有益健康之公開比賽，文字及圖畫宣傳……各種方式。各種方式宣傳之結論應爲：以各種有效的方法預防疾病發生，萬一發生疾病，須請科學醫師用合理藥物施以治療。宣傳時如能同時施以保健防疫醫療之各項處置，則功效尤大。

我國全國人口約有四萬五千萬，正式醫師不足萬人，是每一醫師應擔負數萬民衆之醫療保健任務，此在事實上決不可能，且大多數醫師不能爲公醫制度之建立犧牲個人營利，多羣集大都市中，鄉村之廣大民衆根本不知我國有科學醫藥可以防疫祛病健身，故在縣衛生事業推行中，必須建樹一種媒介的人事技術力量介乎科學醫藥技術設備與廣大民衆之間；即本

方案擬設之鄉鎮衛生員是也。鄉鎮衛生員最好是各該鄉鎮之居民，且受過高小或初中教育之優秀而熱心社會服務之青年；由衛生院招收施以「鄉鎮衛生員訓練」，訓練畢業後，派往各鄉鎮擔任衛生員，至少可以對於本鄉鎮民衆施行：簡單之急救處置，普通疾病之簡易診療，種痘及預防注射，各種衛生常識之宣傳以及各種衛生稽查之任務；如有較重疾病發生，須責成彼等立即報告並介紹人至衛生院所就醫。訓練鄉鎮衛生員，衛生院應專設鄉鎮衛生員訓練班，全縣各鄉鎮衛生員之訓練分配，應由衛生院統籌辦理。陳志潛君編有保健衛生員方案，可以用作實施參考。

接生婆一經調查登記，即應召集開班訓練。授以各種最基本的助產知識，尤應編重於助產消毒之手法。

此外，如理髮，浴室，旅館，飲食店各行業工友之衛生訓練，均須督令各該行業公會醴齊開班召集，由衛生院義務施行衛生教育。

在本方案緒論中之所述，推進衛生事業有三種方式：治療，衛生教育，及衛生管理與取締；在工作之方式言，此三大環節固為三位一體，互相連繫，但就三者中之衛生教育言，不但互相連繫，且復滲透於其他二者之中。換言之：即其他二者均須藉衛生教育來推動，二者中各項目之建立及實施，均須衛生教育參加其間，故衛生教育本身的工作，實非常繁重而

複雜。試觀察本方案第三章及本章所列各節，莫不需要衛生教育成分。同時試再觀察第二章所列之行政組織機構，工作人員之數量有限，而工作部門又非常繁複，若欲更使此有限之人員，擔負滲透各項工作之衛生教育之全部工作，實亦力有所未逮。所以非動員其他有關人員，組織衛生委員會來共同參加不可。委員會的分子，必須包括經濟，財政，鄉政，戶籍，保安，教育等各部門之主要工作人員，而以縣長，縣衛生院院長及縣教育局局長為主任委員，合力推動，相輔為理，方克有濟！其任務如次：

- (甲) 擬訂推行社會衛生教育之計劃，
- (乙) 規劃衛生教育之經費及編制預算案，
- (丙) 支配縣政各部門人員及有關團體之協助及連絡事項，
- (丁) 規劃各項訓練中應參加之關於衛生教育事項，
- (戊) 討論縣內各學校學校衛生之實施及學校衛生教育之動向，
- (己) 討論其他民衆運動中之關於衛生教育事項，
- (庚) 其他有關衛生教育事項。

第一節 保健事業

(甲)婦嬰衛生 我國產婦嬰兒死亡率遠較他國爲高，其主要原因厥惟科學醫藥護產技術未能深入民間。俗云「女人多一死」，我國婦女每年之死于生產者，其數可驚。總理在地方自治實行法中有言：「孕婦孕育期內，免一年之義務，享有地方供養之權利」；在建國大綱中有言：「地方政府之收入，用以經營地方人民之事業及應「育幼」醫病與種種公共之需」。總理注重婦嬰衛生，于此可見。欲求婦嬰衛生之推行，必須助產士能熱心從事家庭助產訪視，產前產後檢查，以及臨澣助產之工作；此外仍須不時召集母親會，施以優生及一切性的衛生教育。嬰兒生命之最大危機莫如傳染病及營養不良，婦嬰衛生工作人員應努力使爲父母者充分得有科學育嬰知識，對於嬰兒之日光，空氣，飲食，睡眠，尤應周詳指導注意。如各縣原有育嬰堂，則應由衛生院接辦，由特別護士及保潔慎密調護管理；如無此種組織，亦應於可能範圍內設立育嬰堂或託兒所。與婦嬰衛生直接有關係者，即婚前健康檢查之推行；凡患有遺傳性或傳染性疾病（如精神病，癩病，梅毒，血友病，淋病，軟性下疳之類）者，應永久或暫時剝奪其結婚或性交之權利。

(乙)學校衛生 學生爲國家未來支柱，在求學年齡最易感染疾病。其身心發育以及衛生習慣之養成，均須在此時期鑄成雛型。是故學校衛生可直接影響國民健康民族力量，不可忽視。學校衛生工作，第一步，檢查學生體格；第二步，矯治其疾病；第三步，預防其傳染病

之感染，實施衛生教育，改進學校之環境衛生，加強學生體格之鍛練。此三步工作如不能切實做到，縣衛生人員即對學校衛生工作未能盡其責任。學校衛生教育之對象，應特別着重於小學兒童，應自初小一年級起，由淺入深，逐年訓練，使養成衛生習慣。具備衛生知識；將小學兒童編組衛生隊，並舉行晨間清潔檢查，使有自動注意清潔衛生之興趣。如此推行數年，則全國小學畢業青年民衆，均可有充分科學醫藥衛生常識。對於以後公醫制度預防醫學之推行，便利必多。關於學校衛生之實施，教育部頒有鄉村小學學校衛生設施暫行標準，城市小學學校衛生設施暫行標準，中等學校學校衛生設施暫行標準，專科以上學校學校衛生設施標準，衛生署印有學校衛生實施方案，貴州省衛生委員會印有學校衛生手冊，陳志潛君編有小學校衛生教育課本，均可用作實際參考。

(丙)工業衛生 工人爲社會勞動生產者，其罹各種職業病之戕賊者亦即工人。「保護工人衛生，生產率可以增進」，總理在民生主義中早已大聲疾呼矣。工人健康直接關係於國家生產經濟命脈，推行工業衛生之重要，可以不言而喻。工人之行業種類既不同，其衛生要則自不一致，應就各廠各業之工人，分別舉辦工業衛生教育班，施以個人衛生職業衛生教育。檢查工人體格、矯治工人疾病、改良工人營養、算防工人疾病、提倡工餘運動娛樂。凡此種種，均應由縣衛生人員嚴密監視工廠，使之改善衛生醫藥之設備而加以協助者。

(丁) 民衆健康檢查 我國民衆，大部分有「病不重不治」之習慣，一方面由於向巫醫藥者倚術歛錢，一方面由於傳統的「挨一天算一天」、「得過且過」之惰性。如能免費（或收取極低費用）爲民衆經常檢查身體是否健康，檢查如有疾病，卽免費（或收取極低費用）爲之矯治，民衆自願受檢。此種工作，務必力求普遍，縣衛生院區衛生所應強迫縣區居民分批至院所受檢。衛生院應設立民衆健康檢查處，每日下午規定兩三小時專爲民衆檢查體格，最好依保甲次序以甲爲單位，逐日順序檢查一甲內之居民，如此一兩月後卽可告一段落，可以辦理健康統計，此種統計在公醫制度之預防醫學設施上極有價值。以後民衆隨時可以自動請求復檢。每隔一年，須總復檢一次，蓋時隔一年，戶口不免移動，健康狀態不免變更也。健康檢查記錄，必須妥爲保存，按姓氏筆畫及保甲順序排列編號，製編卡片目錄，以便查考。每星期須規定數日下午檢查性病，凡在此時間內請求檢查性病者，概不收費，且矯治可以酌收半費。娼妓經行政課調查登記後，卽須編組依次至衛生院所受檢，每妓每週須輪到受檢一次；檢查如有性病，可予半價之優待施以治療，在未治愈以前，通知行政課暫時吊回其營業牌照。對於婚前健康檢查，應努力宣傳，使擬結婚之男女雙方均願來院所受健康檢查，如一方患病不宜結婚者，衛生院所應勸告其待病愈後再行結婚，如有遺傳病無治愈希望者，衛生院所應呈請地方政府剝奪病方之結婚性交權利。此外，健康檢查處在衛生教育方面，尤應與健

康諮詢處密切取得連絡。

第三節 環境衛生

總理在民權主義中有言：『新鮮空氣對於人生，比飲食尤爲切要』，在廣東女師演講，亦曾囑言給水衛生及居屋衛生。蓋我國民衆之羸弱多病，其主因卽在於自幼至老終年因處於不衛生環境之中。今既提倡保健制度欲求民衆健康少病，首須使有衛生之環境，自不待言。唯我國以農立國，農民約佔全國人口百分之八十五，當此農村經濟窘困之際，改善環境衛生自應顧及經濟能力，從最簡易的方面着手。歐美各國之環境衛生建設，均各有八十餘年之歷史，我國環境衛生事業方才萌芽，是故縣衛生建設人員應加倍努力從事此項工作，冀能迎頭趕上，不致望塵莫及。

我國環境衛生上之癥結，不外給水、糞便、垃圾、排水、房屋五大問題，此五大問題如能妥善合理解決，「環境衛生」其庶幾乎矣。

(甲)給水 我國民間所用直接水源，不外河、井、池、塘、山泉、雨水數種，有自來水設備給水之處，爲數極少；最普遍之水源，當推河、井，此二者之水，極易含帶病原菌及寄生虫卵，飲用至爲危險；我國每年死于腸胃病寄生虫病者，不下二百萬；飲水實有以致之

也。水之于人，一供內飲，一供外用；內飲之水如不清潔，對於健康實有嚴重威脅。我國各地之河井，大多不合衛生條件，欲改善環境衛生，河水井水之清潔保護實屬切要。如水源為河，則此河之名稱、分佈流域、河道大小及其深度，務宜查明；汲水碼頭應設水流較急之處，宜選其水色清澄無惡臭而河底須非污泥質者；附近之上游，應嚴禁洗衣及糞使污水流入河中，並禁止汲夫泥足入水，上游兩岸亦應禁用糞便肥田。

如欲用井水，則井之周圍十五丈以內應禁設廁所及污水溝塘，井身愈深愈佳，至少須深達三丈以上。井壁應用石磚築砌，用洋灰澆裹或嵌縫，如感洋灰太貴，可用三合土（等量之瓦屑及石灰，加水攪拌，即成）塗敷搗實，務使井壁不能透水為原則。井欄須高出地面二尺以上，與地面接縫處須嚴密封以洋灰或三合土。井之四周須鋪洋灰或三合土斜坡地面，其外緣須設排水明溝，井欄上口須設蓋，可預。吊水桶可設兩個，在井上設滑車架，用吊繩貫穿滑車，每端各繫一桶，來回汲水，桶底可以不致與地面接觸污染。如能不用吊桶而用抽水機管，則尤為安全便利。總之，改造一井，所費無幾，而功莫大焉。

如飲用泉水，則泉口應設保護清潔之裝置及導水管。如飲用池塘水，則池塘四周十五丈範圍內應禁設廁所及污水溝塘，且應禁止在池內洗濯，亦須設置汲水碼頭。如飲用雨水，則屋瓦應督令民衆時常清掃，接盛之第一缸雨水應囑勿作飲料；水缸務必設蓋，如能設備天水

池則尤佳。

各種水源，尤其是河水及井水，在消化器傳染病流行時，應加漂白粉溶液消毒（井水池水每兩三天一次；其餘水源之水應在其容器內消毒，且須時常採取水樣施行細菌學檢查。如覺水有含毒嫌疑，應亟施行衛生化學檢驗；如確含毒質，應亟行解毒處置。外用之水，可以不必煮沸消毒；內飲之水則務必煮沸。此在衛生教育方面須同時注意宣傳。水之潔淨法，不外明礬沉澱、氯氣消毒、沙濾等法，均應具體指導民衆實行。自來水設備係最合衛生理想之給水辦法，應努力宣傳地方士紳釀資興辦。中央願有自來水規則，提倡興辦自來水辦法、管理飲水井規則，均可參照辦理。

（乙）糞便處置 糞便內大多含有病原菌、寄生蟲卵以及其他有機物質，臭氣四溢，蛆滋生，極易傳播疾病；如不加以處置管理，每足釀成時疫。處置糞便衛生上之基本原則，不外：穩固其中之有機物質杜絕惡臭、殺滅其中之病原菌及寄生蟲卵、不使蒼蠅接觸致點。其具體辦法亦不外：（1）導入江海，使之發釋。（2）掘溝掩埋，使受土壤細菌之作用，腐化分解成爲簡單物質。掘狹溝，先在溝底溝壁勻撒漂白粉或石灰，然後傾糞入內掩埋，半年後，其有機物質得全成穩定化合物，絕無惡臭。（3）將糞濾去水份，和以易燃垃圾，傾入焚燒爐焚化。（4）糞導入化粪池，使之沉澱、腐化、分解。（5）將糞便貯盛缸內，加

蓋，封閉兩星期，然後用以施肥。因病原菌在糞便中生活不致超過十天故也。(6)欲徹底殺滅糞便中之病原菌及寄生虫卵，應用漂白粉水或石灰乳撒澆糞便上及廁坑附近以資消毒；每數日應將消毒糞便掩埋或焚化。此六種辦法，各有利弊，必須參照各縣情形，因地制宜，選擇行之。

街頭巷尾之露天糞缸務必取締，不合衛生之公用廁所亦應劃一改造使成衛生公廁。公廁位置，應適宜勘定，分處設立，廁座可以每三十人一個為標準。

歐美各國均有排糞導管，我國各縣礙于經費，自難仿做實施。然糞便之收集運輸，至少應予以劃一之規定；最好規定每日清晨六時至七時為收糞時間，無論糞車、糞船、糞担，均以有嚴密蓋板為必備條件。如能由各縣區衛生院所勘定適宜地點設立糞場，雇人收糞，運至糞場封存兩星期，然後發賣施肥，賣糞所得，即以充作地方環境衛生建設經費。衛生院所向民衆收糞可不給錢，但民不得向民衆私自購糞，限定須向衛生院所設立之糞場購買。此議果行，則於秩序方面、衛生方面可深蒙其利。如恐經手人從中營私作弊，則可由地方人士推舉代表會同衛生院所組織糞便管理處主辦其事。

(丙)垃圾處置 廚餘、廢物、灰燼、厩肥、街道掃除物、死物遺體、糞便等，均可稱為垃圾；糞便之處置既單獨提出計擬如前矣。此外之垃圾，亦大多為有機物質易于腐化，故

影響民衆健康實大。通常垃圾之衛生處置，不外提煉、飼畜、焚化、掩埋、廚餘化肥五法。提煉法規模浩大，非一般縣分所能舉辦。飼畜法，即以廚餘餵飼畜類；唯每有使畜類感染霍亂及結核之弊。焚化法似較徹底，唯烟臭濃烈，應擇荒野地方建築露天焚穢爐行之；焚穢爐以石砌式較爲適合我國縣分經濟能力。掩埋法亦佳，唯須遠距廚房及水源百步以外，掘溝宜深，傾垃圾距地面約一尺時，即以泥土掩埋打實。廚餘化肥，法至簡便，在地面掘坑，用水泥（洋灰）及磚塊砌成方槽，盛廚餘其中，嚴密封蓋，半月後，腐化作用完畢，臭氣盡失，俟乾後用以施肥。凡此五法，除第一法外，均可酌情採用。

衛生院所應製備垃圾箱若干，分置街頭巷尾適宜場所，居民之垃圾均應傾入此種箱內；再須指定各戶自備有蓋之垃圾桶一只，形式不拘，置放家中盛貯垃圾，一總傾入街巷垃圾箱內，或俟每日清晨衛生院所之清潔夫推垃圾車來時交付收集；街巷垃圾箱中之垃圾，衛生院所應派清潔夫至少每日清晨收集一次。垃圾車最好附繫響鈴，居民聞到鈴聲即可將垃圾送出，可以節省時間。如能與收糞者同時出發，則對於民衆尤爲便利。垃圾車每組應備固體垃圾車液體垃圾車各一輛，液體垃圾，瀉出液可照污水處置方法處置。

街道中之垃圾，須令居民每日清晨六時以前自行掃除其店舖或家門外之一段街面，將垃圾傾入街巷垃圾箱或自家垃圾箱內，以待垃圾車來收取。鄰近無居民之公共廣場空地，衛生

院所須分派清潔夫担任打掃

民衆之清潔，可聯合當地軍警隊伍民教機關以及新生活運動促進會協同督察，並不時會同舉行清潔檢查。最好實行當地居民清潔公約，違背公約者依公約議處。

中央頒有污物掃除條例及污物掃除條例施行細則，均可參酌實施。

(丁)排水 歐美各國城市均有下水道之設置，污水可以直接導入一定地點施以衛生處置，或導入江海使之稀釋自淨。我國各縣，多無此項設備，污水隨地亂潑，臭氣觸鼻，蚊蠅孳生；縱有溝渠，亦多不合衛生要義。縣區衛生院所應詳查溝渠分佈及建構狀況，督導改良；無溝渠設備之處，亦應指導民衆在家中空地上掘土作污水坑，如一家十八，則此坑三尺見方，深八尺已可；其口圍平鋪碎磚，上覆木板，木板開孔，以便傾注污水。木板四緣與地面接合處可以洋灰或三合土密封；木板孔上亦應加設瓣蓋。如家中無適當泥地可以開掘污水坑，則可備一有蓋缸桶，用以盛貯污水，每天清晨俟清潔夫推液體垃圾車來時交付收取。

(戊)房屋 「住」爲民生問題之一；民衆所住之房屋，卽其關係最密切之環境，欲講求環境衛生，自不得不注意居住（卽房屋）衛生之改善。居住衛生之一般要約，不外能充分通風、採光、避免潮濕、注意構造之堅固使無倒塌危險，使鼠類不易居留等等。

以政府財力爲民衆改良住室，一時尙難普遍辦到；雖有少數縣分已辦「平民住宅」，

平民新邨」之類，亦極幼稚。縣衛生人員至少應能廣事宣傳使民衆了解居住衛生之重要，必要時得視經費情形酌量爲民衆修改房屋。民衆如新建房屋，務使適合接近下列條件：（1）屋基須高出地面一二尺，最好以碎磚石片鋪地。（2）屋之正面應朝東南，多開門窗以利採光。光線過劣，應加開天窗。（3）四壁開窗或通風洞以便通風。（4）鋪用地板，或用洋灰，三合土鋪地，至少亦須以磚石鋪地。（5）廚房及畜舍務須與住室分開。此外，日常應注意之居住衛生如生煤爐須先在室外燃燒俟煤全部燒着後方可移入屋內，家中養貓捕鼠，睡時張掛蚊帳，夏季用紗門紗窗，時常洗澡等等，均應與衛生教育負責人員協同努力宣傳。對於學校，寺院、監獄、營房、戲院、旅館、宿舍、飲食店等公共場所之居住衛生，尤宜隨時視察，指導改良。

此外，衛生人員應同時注意當地有無洗浴設備，如有，是否合于衛生修理；如無，亦應努力提倡鼓勵興辦。甚至可視衛生院所之經費情形，酌量添設公共浴室一二間（衛生院所既收「留醫」病人，自應備有浴室），規定時間開放，收取極少量之費用，以資提倡，此種浴室，以採用淋浴爲最適宜。

關於環境衛生之簡單建築及器具製備，衛生署公共衛生人員訓練所卽有環境衛生建築器具設計圖樣，可以參酌應用。

第四節 防疫工作

「防疫如防火」，稍有知識之人士，莫不小心翼翼預防時疫之發生，「疫」者，傳染病普遍流行之謂，傳染病可總括分爲胃腸傳染病，呼吸器傳染病，接觸傳染病，昆蟲及動物傳染病四大類；詳細分析，當不下六七十種。中央曾頒佈條例，規定傷寒類傷寒，斑疹傷寒，赤痢、天花、鼠疫、霍亂、白喉、流行性腦脊髓膜炎，猩紅熱等九種爲「法定」傳染病，對於法定傳染病，應特別注意預防其發生，並應以爲檢疫工作最主要之目標，

總理在孫文學說中，曾詳舉巴拿馬運河開工「防疫」給予世人之教訓：一八八二年開工，至一八八九年一敗塗地，因黃熱症流行，工人死亡太多之故。其後，美政府決議繼續辦理，由一九〇四年起專事防疫工作，至一九〇七年始行施工，始能在一九一五年完成。足見防疫工作之不可忽視也。

縣衛生人員執行防疫工作，其辦法歸納起來不外數種：（1）辦理傳染病報告登記，（2）確實診斷，（3）設隔離醫院，（4）檢疫，消毒，（5）普遍施行防疫注射接種，（6）撲滅病原體及其媒介物，（7）講求個人及公共衛生，（8）巡迴防疫隊之組織出動。當地一經發現症狀相同之疫症，患者家屬，保甲長以及診治醫師應立即報告衛生院所，

辦理調查登記手續。衛生院所應立即詳細檢驗，以實驗診斷及物理診斷方法相並求證其正確結果，如確係嚴重傳染病，應一方面呈報上峯一方面立即聯合地方士紳及縣政慈善救濟部分會同籌設隔離醫院，使患者在此嚴重傳染病未確實痊癒隔離病原羈絆以前，與其他健康民衆絕對隔離（醫護人員因有特殊防疫知識及設備，且其當然的醫護責任，可以例外）。對於外觀上並無傳染病現象之轄區內一切民衆，亦應精密檢查其身體，體液，分泌，排洩物，蓋身帶病原體而外觀一如健康之帶菌者傳播時疫最爲可怕，不可不防，爲達此目的，可舉行民衆健康總復檢，或指定其一定體部，體液，分泌，排洩物檢查。

如甲地流行時疫，則甲地所來民衆及器物，入境時必須立即施以檢疫或消毒手續，未經預防注射及接種得有證明文件者，得強迫其注射接種甚至阻止其入境。無論傳染病有未流行，每年春秋兩季必須推行強迫種痘運動，春夏之交必須強迫施行法定胃腸傳染病之預防注射，此外如環境允許或必要，自應添行預防其他各種傳染病之接種及注射。接種注射後均須發給證件，以免至其他地帶被檢疫人員懷疑留難。時疫病人及帶菌者之房屋，器具，衣服，應全部施行消毒。

防疫之正本清源辦法，厥惟撲滅病原體及其媒介物；此項工作，應與改善環境衛生教育工作相並實施。個人及公共之防疫衛生常識，應充分教導民衆，此種防疫衛生教育宣傳，可

以便利防疫工作之推行並增強其效果。時疫一經發生，衛生院所即應組織檢疫班及消毒班，出動工作。遇必要時，得動員全境醫護人員組織巡迴防疫隊，分區巡迴工作，每防疫隊可分檢疫消毒、治療、預防四組。

總之，無論何種傳染病，苟能管理得法，必不致廣播流行釀成大疫。各種傳染病因其病因及傳染徑路之各異，無絕對一致之管理方法。茲僅將在我國時常流行之傳染病，擇其管理方法之適合于我國一般縣鄉經濟條件者，約略述之。

傷寒、類傷寒、霍亂、赤痢、通常總名之曰急性胃腸傳染病，為我國各省縣暖季流行最多之疾病，每年因患此種疾病死亡人數約在一百萬以上。病原體多存在患者糞便中，媒介體不外水，蠅、及手。故管理方法必須着重（一）防蠅、滅蠅、殺蛆。殺蛆用漂白粉、石灰乳、蟾化鈉溶液均可。殺滅成蠅，其法更多，用蠅拍、捕蠅器，黏蠅紙、毒蠅藥、噴蠅液等，均可。（二）提倡喝茶（總理在實業計劃，孫文學說二書中，均曾指示飲茶為我國古來良好之衛生習慣）禁止買賣生水製成之各種食品飲料。（三）瓜果食前先用冷開水洗淨，以潔淨之刀去皮，然後可食。菜蔬未煮熟者不可食；飲水務必煮沸。（四）廚中操作之人，其指甲應常修剪，以免藏垢納污，其大便應送衛生院檢有無病菌。（五）告誡民衆，食前便後必須用肥皂洗手。（六）注射防疫針（即傷寒霍亂疫苗，有混合劑，預防赤痢，亦有經口疫苗

片劑)。(七)以科學衛生方法處糞便。

我國各地民衆對於環境衛生多不注意，故寄生性血吸虫病時多流行，往往造成嚴重之地方病。日本血吸虫，十二指腸虫，薑片虫，亞細亞肝蛭，條虫、蛔虫、鉤虫、蟯虫等之虫卵，均由患者糞便排泄；如能認真管理糞便，檢查糞便，切實治療，防止此種傳染病並非難事。欲防止亞細亞肝蛭病(中國瓜仁虫病)，尚須禁食生魚；防止鉤虫病及日本血吸虫病，尚須告誡民衆勿在流行地帶游泳或赤足行走。欲防止肺蛭病，須檢查並處置患者或疑似患者之痰，禁止民衆飲未煮沸之水，食未煮熟之蟹。防止條虫病，尚須禁止民衆食未煮熟之牛肉及豬肉。此外，防止一切寄生性血吸虫病，必須普遍禁止飲生水，食生菜生肉或其他不熟食物。

肺結核、大葉肺炎、白喉、天花、麻疹、猩紅熱、流行性腦炎、流行性腦脊膜炎、流行性感冒等病，一般統稱之曰呼吸系傳染病。其管理方法亦屬大同小異：(一)有此項患者，立即報告衛生院所；(二)速即延醫隔離治療；(三)不得已必須與患者接近之人，其口鼻須用口罩或手巾遮掩；(四)患者之衣服用具及呼吸道分泌物必須消毒，最好焚化。曾與患者接觸之物及手，均應消毒。(五)白喉患者之家人及其同伴，均須注射白喉預防針(白喉毒素抗毒素，或明礬類毒素)。(六)預防天花，必須接種牛痘；每人一生至少須種兩次，出生四週後種一次，六七歲時再種一次。此後如能五年種一次當更安全。縣衛生行政人

員辦理種痘，務求「普遍」；如原有衛生院所人員不敷分配，可指定開業醫師、牙醫師、助產士等義務代種，或訓練種痘員若干，派赴各鄉村巡迴施種。

皮膚接觸傳染病如梅毒、軟性下疳、淋病、膿痂疹、癬、癩、疥、癩、砂眼等，其管理方法不外：（一）不與患者接觸，不與通用衣服、被褥、手巾、器具；（二）時常洗澡；（三）患者速就醫治；（四）患者衣被用具，煮沸二十分鐘消毒；（五）公共場所之手巾應禁用，否則應於每次用後者沸消毒；（六）癩病患者（即癩瘋病人）應嚴密隔離，禁止其結婚生育，為之設立癩病療養院（或癩瘋院），專門收容此種病人。此外，我國因科學助產實施不能普及民間，舊法接生不能充分合理消毒，初生兒感染破傷風菌發病死亡者每年不下數十萬，故對於此種皮膚接觸傳染病應特別注意接生藥之訓練與取締，充分推展科學助產，使深入民間。

瘧疾、黑熱病、鼠疫、狂犬病、黃熱病、迴歸熱、血絲虫病等，可總稱之為昆蟲及動物傳染病。我國每年瘧疾患者不下千萬，西南諸省流行尤劇，古來所謂瘴癘，即指瘧疾。黑熱病在江淮一帶流行亦甚（徐陳君在中華醫學雜誌第二十五卷第六八兩期中發表黑熱病一文，論述黑熱病之流行及防治方法甚詳）；鼠疫在吉林福建諸省均曾流行，死亡極衆。此外各病散見各地，為害民衆實非淺鮮。此等傳染病，其病原體均須由昆蟲或動物傳達人體始能發病

；諸如蚊、白蛉、鼠、犬、臭虫、蚤、之類，均各為傳染此等傳染病可能之媒介體。吾人欲根本澈底防疫，務必從撲滅病原體及其媒介物着手；故欲防止此等疾病，撲滅病原昆虫動物，實為要圖：（一）池塘溝渠缸桶中之積水，均為蚊卵及其幼虫孳生場所，應盡力除去。潄深河溝與外河相通，使其水流加急。水缸加蓋，池塘邊之雜草亦須刈除。水中之子子，可以養魚、洒煤油、散佈蜻酸鈉粉三法殺滅之。在消極避蚊方面，可以推行紗門、紗窗、蚊帳、蚊煙香之類。（二）清潔夫於清除垃圾之餘暇，可訓練組織野犬撲滅隊。事先，衛生院所應與警察局所合作辦理「健康家犬登記」，犬頸發掛「狗牌」，編以號碼。此後發現頸項無牌之犬，即飭野犬撲滅隊捕殺。同時須向民衆切實宣傳狂犬病及其他犬所傳染之病害之可怕及捕殺野犬之理由，以免引起迷信上之誤會。（三）我國民衆素知鼠係害畜，毒鼠藥及捕鼠機早已風行國內，惜未能普遍耳。撲滅鼠類，應根本注意斷絕其食糧；諸如糧食庫之防鼠建築、食物密閉容器內、垃圾嚴密管理等等，均係有效辦法。此外，尚可用捕殺、毒物誘食、毒氣薰蒸三法使其絕滅。誘鼠毒物最好用炭酸鎂，磷及砒次之。捕殺法除用捕鼠器外，最好養貓捕鼠，如當地貓少，應籌設養貓所，使大量繁殖，並設法訓練增強其捕鼠性能。（四）滅蝨最易之法，即將染蝨衣物貯藏三週，則蝨均餓斃；或將染蝨衣物煮蒸十五分鐘，亦可達到滅蝨目的。衛生院所如能建築熱氣滅蝨房，當然更佳。如係頭蝨或陰蝨，最好將毛髮完全

劑下立即焚燒；如不便剷除，須請醫師用藥劑治療。個人時常沐浴，更爲必要。(五)以毒氣殺滅室內有害健康之昆蟲及動物，謂之薰蒸消毒。普通燃燒硫黃粉，唯盛硫黃之器皿須浮置另一水盆之上，以防着火；並應少加酒精煤油於硫黃上，使易着火燃燒。每三十立方公尺容積之房間，燃燒硫黃粉七公斤，暴露六小時，已可達到消毒目的。(六)此外，預防瘟疫，尙可服用金雞納劑；唯此乃消極方法，且所費不貲，難付普遍實施也。

關於防疫上各項專門技術行政工作，國內已有海港檢疫所、中央防疫處、西北防疫處、蒙綏防疫處等機關專負其責。縣衛生行政人員，須能協應此種機關推行防疫工作。中央衛生部署頒有海港檢疫章程、海港檢疫消毒熏蒸及徵費規則、傳染病預防條例、傳染病預防條例施行細則、防疫人員獎懲條例、防疫人員卹金條例、種痘條例、省市種痘傳習所章程，軍政部亦頒有陸軍傳染病預防規則、陸軍傳染病預防消毒法、陸軍種痘暫行規則、陸軍傳染病預防注射暫行規則等，均可用作實施參考。

第五章 縣醫療工作實施方案

第一節 組織

總理在建國大綱中曾言應用地方政府之收入，經營人民育幼「醫病」之公共事業。可見

地方政府有爲民衆免費醫院疾病之義務。我國各縣以往雖亦有縣立醫院之組織，唯大多以爲將縣立醫院辦理完善，對於全縣民衆之衛生設施責任已盡；豈知縣立醫院工作僅係縣衛生工作之最小部分，何況卽縣立醫院亦辦理不能完善耶？

今爲將醫療及衛生行政保健防疫工作打成一片起見，不用縣立醫院名義，卽在衛生院醫務課下分設門診部、留醫部、急診部、衛生試驗所、藥局、鄉鎮巡迴醫療隊等部分。門診及留醫兩部分，簡分內科、外科、婦產科，以便分科診療。區衛生所亦須設門診、留醫、急診三部；但不分科。

門診病人應分普通號、特別號、急診號三種。普通號掛號免費，特別號掛號酌定收費二角至五角。普通號每日上午診療，至少三小時；特別號每日下午診療，至少二小時。在普通號及特別號掛號時間之外，如有危急病人求診，應准掛急診號（最好免費），由急診部診療；急診部，每日須派醫師二人值日，一人主管出診，一人主管門診；夜間如有急症，亦須由彼等負責。出診，僅限於危急不便行動之症例；視路程遠近，酌收出診費二元至五元。

衛生院留醫部，至少須設病房五間（產房在內），病床三十張；衛生所留醫部，至少須設病房兩間，病床六張。

內科至少須設醫師一人，診療內科、小兒科、精神病科各病；對於戒煙工作，尤應注意

，如院內房屋不敷應用，可設法借用公共場所設立戒煙所或戒煙醫院，收容戒煙民衆；並協同行政課辦理煙民習藝所。在小兒科方面，更應隨時與救濟教育機關團體、婦孺衛生部分聯絡，籌辦兒童健康樂園或林間學校、嬰兒童健康比賽等等。精神病人須特闢病房，如留醫數目衆多，可籌設精神病院。對於傳染病患者留醫，應闢隔離病房，如經費充裕，應籌設傳染病院。對於肺結核病人，應在可能範圍內籌設肺病療養院。

外科至少須設醫師一人，診療外科、泌尿器科、皮膚性病科、眼耳鼻喉科、齒科各病。衛生院所須各有一衛生室一間，施行各種必要的手術。在齒科方面，須與學校衛生及衛生教育人員協力推行口腔衛生；在性病科方面，更應會同衛生教育部分提倡性的衛生。

三、婦產科至少須設醫師一人，診療婦科及產科各病；助產士若干，負責接產。並應參與保健工作；推行婦嬰衛生，訓練接生婆，實行產前產後檢查，留院接產；對於育嬰堂之改良籌設及娼妓性病之防治宣傳工作，尤應切實辦理。整理在建國大綱中既已指示「育幼」係地方公共之義務事業，在地方自治實行法中又曾規定孕婦孕育期內免一年之義務、享有地方供養之權利，足見及產婦應由地方政府義務檢查接產，嬰兒應由地方政府義務撫育之，責無旁貸。如地方經費寬裕，應分別籌款辦理平民產院、育嬰堂、託兒所等婦孺衛生機關。

四、衛生試驗所設化驗師一人，檢驗技手一人。化驗師可由藥師兼代。主要之工作，不外於



烟民小便中之嗎啡化驗、飲食物及藥物之衛生鑑定、臨床病體材料之檢查等等。

急診部即變相之醫院值日室，惟偏重於診治危急病症。除值日醫師二人外，尚須值日護士至少二人。在普通號特別號掛號時間以外之時間內，值日醫護人員須經常留守於急診部。急診部須備有內外科各種急救必要應用之藥品、器械、材料、傢具。

藥局設藥師一人、藥劑生一人，經理縣衛生院、區衛生所、鄉鎮衛生分所之藥品、材料、器械，並辦理配方。

鄉鎮巡迴醫療隊，每隊由醫師一人、護士一人、醫護助理員一人、衛生稽查一人、夫役若干人組織之；由衛生院原有人員中抽調編配，藥品器械亦由衛生院撥用。平時留院工作，必要時即可出發至指定鄉鎮流動為費醫療民衆疾病，同時對於地方病傳染病之調查亦應負責。如時疫流行，則應與防疫部分會合組織「鄉鎮巡迴醫療防疫隊」，協動進行工作。如原有人員不敷應用，在必要之情形下，可徵調縣內其他衛生人員，編隊分區工作。

以上所及，均係縣衛生院醫務課內部工作之分野。至於區衛生所，醫師僅有一人，自不能分別設科；其臨床化驗工作，簡易者在所內操作，必須精密檢驗設備者，可送衛生院衛生試驗所檢驗。

鄉鎮衛生分所之醫療工作，僅限於少數診療容易之疾病，重病由鄉鎮衛生員介紹至衛生

縣 衛 生 行 政

四二

院所或巡迴醫療隊診治。衛生員所用藥品器械，由衛生院劃一規定備發。

第二節 藥械設備標準

茲擬定一等縣衛生院、衛生所、衛生分所藥械設備之最低標準，分別列表，以供縣衛生人員參考。

藥 品 設 備 最 低 標 準

號數	藥 品		開辦時應備數量		
	中文名稱	英 文 名 稱	每衛生院	每衛生所	每衛生分所
1	藥 柳 酸	Acid Acetylsalicylic (Aspirin)	2000 pcs.	1000 pcs.	200 pcs.
2	硼 酸	Acid Boric	2 lb.	1 lb.	
3	石 炭 酸	Acid Carbohic	10 lb.	5 lb.	1 lb.
4	枸 橛 酸	Acid Citric	2 lb.	1 lb.	
5	稀 鹽 酸	Acid Hydrochloric dil.	1 lb.	4 lb.	1 lb.

6	柳 酸	Acid Salicylic	2 lb.	1 lb.	
7	鞣 酸	Acid Tannic	2 lb.	1 lb.	
8	絆 創 膏	Adhesive Plaster	6 rolls	3 rolls	1 roll
9	腎 上 腺 素	Adhenalin Amp. Liq.	50 Amp. 100 c.c.	20 Amp. 50 c.c.	
10	釷 化 二 酪	Aethyl Chloride Amp. (100c.c.)	4 Amp.	2 Amp.	
11	醇 (酒 精)	Alcohol	20 c	10 c	1 c
12	明 礬	Alum	2 lb.	1 lb.	
13	溴 化 銣	Ammonium Bromide	2 lb.	1 lb.	
14	氯 化 銣	Ammonium Chloride	2 lb.	1 lb.	
15	安 務 披 林	Antipyrin	2 lb.	1 lb.	
16	嗎 啡 阿 片 藥 劑	Apomorphine Hydrochloride Amp.	50 Amp.	20 Amp.	10 Amp.
17	杏 仁 水	Aqua Armeniac	3 lb.	2 lb.	
18	蒸 餾 水	Aqua Bidestillata Amp.(locc)	120 Amp.	60 Amp.	
19	硫 酸 阿 托 品	Atropine Sulphate Amp. Pulv.	50 Amp. 1 oz.	20 Amp. 1/2 oz.	

縣衛生行政

圖表

號數	藥品名稱		每衛生院	開辦時應備數量	
	中文名稱	英文名稱		每衛生所	每衛生分所
20	應得樹香	Balsam Peru	1 lb.	1 lb.	
21	綳帶布	Bandage Cloth	5 Pcs.	3 Pcs.	1 Pcs.
22	巴比特靈	Barbital (Veronal) Tab. Pulv.	200 Pcs. 2 oz.	100 Pcs. 1 oz.	
23	次硝酸銨	Bismuth Subnitrate	2 lb.	1 lb.	
24	次碳酸銨	Bismuth Subcarbonate	1 lb.	$\frac{1}{2}$ lb.	
25	漂白粉	Bleaching Powder	1 Drum	10 lb.	5 lb.
26	硼砂	Borax	5 lb.	3 lb.	
27	白蘭地	Brandy	2 lb.	1 lb.	
28	安納咖	Caffeine Sodis Benzoas	50 Amp. 1 lb.	20 Amp. $\frac{1}{2}$ lb.	
29	安納咖	Calcium Chloride Amp. Cryst.	100 Amp. 1 lb.	50 Amp. 1 lb.	

30	乳 酸 鈣 Calcium Lactate	Tab. Pulv.	500 Pcs.	200 Pcs.	
31	石 灰 (氧化鈣) Calx (Calcium Oxide)		1 lb.	1 lb.	
32	蓖 麻 油 Castor Oil		1 lb.	$\frac{1}{2}$ lb.	
33	卡 司 卡 拉 Cascara Sagrada	Tab.	20	1 O	
34	精 製 樟 腦 Camphor	Amp. Cryst	1000 pcs.	500 Pcs.	
35	銻 酸 銲 Cerium Oxalate		150 Amf.	80 Amf.	
36	水 化 銲 酸 Chloral Hydrate		2 cz.	1 oz.	
37	精 製 銲 粉 Chloroform Pure		1 lb.	$\frac{1}{2}$ lb.	
38	十 二 瀉 水 Cholera Dropper		2 ll.	1 lb.	
39	霍 亂 症 藥 劑 Cholera Typhoid Combined Vaccina (40 cc)		2000 Bot.	1000 Bot.	500 Bot.
40	鹽 酸 可 卡 因 Cocaine Hydrochloride		200 Bot.	100 Bot.	50 Bot.
41	魚 肝 油 Codliver Oil		$\frac{1}{2}$ oz.	$\frac{1}{2}$ cz.	

號數	藥 品 名			開 辦 時 應 備 數 量	
	中 文 名 稱	英 文 名 稱	備	每 衛 生 院	每 衛 生 所 每 衛 生 分 所
42	磷酸可待因	Codeine Phosphate Tab.	2000 Pcs.	1000 Pcs.	
43	火 棉 膠	Collodion	$\frac{1}{2}$ lb.	$\frac{1}{2}$ lb.	
44	硫 酸 銅	Copper Sulphate stick Pulv.	10 Pcs. 2 lb.	5 Pcs. 3 oz.	2 Pcs.
45	吉 巴 香	Copaiba	1 lb.	$\frac{1}{2}$ lb.	
46	脫 脂 棉	Cotton Refind	80 lb.	40 lb.	5 lb.
47	木 溜 油	Cresot	1 lb.	$\frac{1}{2}$ lb.	
48	糖 酶	Diastase	2 lb.	1 lb.	
49	代 馬 安 耳	Dermatol	1 lb.	1 lb.	
50	毛 地 黃 素	Digitalin Amp.	50 Amp.	20 Amp.	
51	狄 奧 寧	Dionine	1 oz.	$\frac{1}{2}$ oz.	

52	柳酸 鈉 鈉柯柯豆素	Diuretine	2 lb.	1 K.	
53	陀佛氏散	Dover's Powder	2 lb.	1 lb.	
54	鹽酸吐根素	Emetine Hydrochloride Amp.	100 Amp.	50 Amp.	
55	鹽酸麻黃素	Ephedrine Hydrochloride Amp.	50 Amp.	20 Amp.	
56	柳酸菲布豆素	Eserine Salicylas	1 oz.	2 oz.	
57	醚	Ether Pure	5 gm.	5 gm.	
58	稀馬流浸膏	Extract. Aspid. Lig.	2 lb.	1 lb.	
59	鹽茄浸膏	Extract. Belladon	$\frac{1}{2}$ lb.	$\frac{1}{2}$ lb.	
60	甘流浸膏	Extract. Glycyrrhizae Lig.	1 oz.	2 oz.	
61	麥角浸膏	Extract. Scel. Cornut.	1 lb.	1 lb.	
62	福白龍	Febnon (or Fieberung) Amp.	1 oz.	$\frac{1}{2}$ oz.	
63	脫脂紗布	Gauze Refind	100 Amp.	50 Amp.	
64	汽油	Gasoline	50 lb.	20 lb.	2 lb.
65	明膠	Gelatine	2 lb.	1 lb.	
			5 lb.	2 lb.	

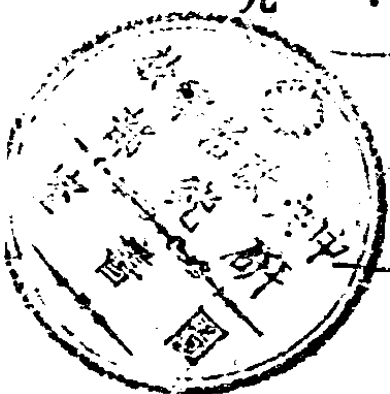
縣衛生行政

號數	藥品			開辦時應備數量
	中文名稱	英 文 名	稱	
66	葡 萄 糖	Glucose Amp.	50 Amp.	20 Amp.
67	甘 油	Glycerine	5. lb.	3. lb.
68	硬 製 石 膏	Gypsum	1 Drum	2 Drum
69	黃 硫 化 汞 乘	Hydrarg. Oxide flav.	$\frac{1}{2}$ oz.	2 oz.
70	昇 乘	Hydrarg. Perchloride	2. lb.	1. lb.
71	甘 乘	Hydrarg. Subchloride (Calomel) Tub.	1000 Pc.	300 Pcs.
72	白 降 乘	Hydrarg. Ammon. All.	1. oz.	1. oz.
73	魚 石 脂	Ichthyol	2 lb.	1 lb.
74	碘 仿	Iodoform Pulv. gauze	1 lb. 2 lb.	2 lb. 1 lb.
75	碘 片	Iodium Cryst	2. lb.	1. lb.
76	麻 島 素	Insulin Amp.	20 Amp.	10 Amp.

77	白陶土	Kaolin Powder	3 lb.	2 lb.	
78	乳糖	Lactose	1 lb.	1 lb.	
79	醋酸鉛	Lead Acetic	1 lb.	$\frac{1}{2}$ lb.	
80	液鉛水	Liq. Ammon. Fort.	1 lb.	1 lb.	
81	蟻酸溶液	Liq. Formaldehyde (Formalin)	2 lb.	1 lb.	
82	氯化氫溶液	Liq. Hydrogen Dioxide	5 lb.	3 lb.	1 lb.
83	煤焦油溶液	Liq. Picis Cardonis	2 c.	1 c.	
84	盧米那	Luminal Tab.	200 pcs.	100 pcs.	
85	萊蘇	Lysol	2 c.	1 c.	
86	碳酸鎂	Magnesium Carbonate	2 lb.	1 lb.	
87	氧化鎂	Magnesium Oxide	1 lb.	1 lb.	
88	硫酸鎂	Magnesium Sulphate	50 lb.	30 lb.	
89	薄荷腦	Menthol cryst	1 oz.	1 oz.	
90	朱砂	Mercurochrome cryst	5 oz.	2 oz.	

縣衛生行政

四九



縣衛生行政

五〇

號數	藥 品		開辦時應備數量	
	中文名稱	英 文 名 稱	每衛生院	每衛生所
91	鹽酸嗎啡	Morphine Hydrochloride Amp. Palv.	100 Amp. 1 oz.	50 Amp. 2 oz.
92	新酒爾佛散	Neosalvarsan Amp. (0.15 to 0.75)	100 Amp.	50 Amp.
93	土荊芥油	Ol. Caenopodium	1 lb.	1 lb.
94	薄荷油	Ol. Menthae	$\frac{1}{2}$ lb.	$\frac{1}{2}$ lb.
95	橄欖油	Olive Oil	2 lb.	1 lb.
96	椰柯豆脂	Ol. Thebromatis	1 lb.	1 lb.
97	鴉片斷	Opium Tincture	2 lb.	1 lb.
98	液狀石臘	Paraffine Lig.	1 c	1 c
99	膽 酶	Pepsin	1 lb.	1 lb.
100	炭酸氫鐵丸	Pil. Ferri Carbonate (Bland's Pills)	1000 pcs.	500 pcs.
101	複方大黃丸	Pil. Rhei Comp.	1000 pcs.	500 pcs.

102	腦下垂腺素 腦前葉	Pituitrin (or Pituphysin) Amp.	50 Amp.	20 Amp.
103	癩癧母星	Plasmochin Tab.	100 pcs.	50 pcs.
101	醋酸鉀	Potassium Acetate	1 lb.	1 lb.
105	葡萄酒	Port Vine	2 lb.	1 lb.
106	溴化鉀	Potassium Bromide	2 lb.	1 lb.
107	氯鉀	Potassium Chlorate	1 lb.	1 lb.
103	碘化鉀	Potassium Iodide	2 lb.	1 lb.
109	過錳酸鉀	Potassium Permanganas	1 lb.	1 lb.
110	硝酸鉀	Potassium Nitrate	1 lb.	1 gr.
111	探根卡因	Procaine Hydrochloride	100 Amp.	50 Amp.
		Amp. pulv.	2 oz.	1 oz.
112	強壯白銀	Protargol	2 oz.	1 oz.
113	披拉米東	Pyramiden	1 lb.	$\frac{1}{2}$ lb.
114	重鹽酸奎寧	Quinine Dihydrochloride	100 Amp.	50 Amp.
		Amp. pulv.	1 lb.	2 lb.

縣衛生行政

衛生行政

五二

號數	藥品		開辦時應備數量	
	中文名稱	英文名	每衛生院	每衛生所
115	硫酸奎寧	Quinine Sulphate Tab.	3000 pcs.	2000 pcs.
116	雷瑣辛	Resorcin	1 lb.	$\frac{1}{2}$ lb.
117	雷佛奴耳	Rivanol Powder	1 oz.	$\frac{1}{2}$ oz.
118	柳酸因	Salol	2 lb.	1 lb.
119	白檀油	Santal Oil	2 lb.	1 lb.
120	山道年	Santonin	1 oz.	$\frac{1}{2}$ oz.
121	硝酸銀	Silver Nitrate stick cryst	5 pcs.	2 pcs.
122	抗白喉血清	Serum Antidiphtherie Amp.	1 oz.	$\frac{1}{2}$ oz.
123	抗破傷風血清	Serum Antitetanic Amp.	50 Amp.	20 Amp.
124	抗腦膜炎血清	Serum Antimeningococcus (20cc)	20 Amp.	10 Amp.
125	牛痘苗	Smallpox Vaccine	20 Bot.	5 Bot.
			300 Dozen	100 Dozen
				50 Dozen

126	軟肥皂	Soft Soap	2 lb.	1 lb.
127	蘇打片	Sodamint Tab.	2000	1000 pcs.
128	重碳酸鈉	Sodium Bicarbonate	2 1/2 lb.	10 lb.
129	重磷酸鈉	Sodium Biphosphate	1/2 lb.	1/2 lb.
130	溴化鈉	Sodium Bromide	2 lb.	2 lb.
131	新氯比鈉	Sodium Chloride c.p.	3 lb.	2 lb.
132	檸檬酸鈉	Sodium Citrate	2 oz.	1 oz.
133	柳酸鈉	Sodium Salicylate	5 lb.	3 lb.
134	硫酸鈉	Sodium Sulphate	2 lb.	1 lb.
135	檀製苗香醇	Spirit Ammon Foe.	1 lb.	1 lb.
135	澱粉	Starch	5 lb.	3 lb.
137	鹽酸士的寧	Strychnine Hydrochloride	20 Amp.	10 Amp.
138	蔗糖	Sugar	1 lb.	1 lb.
139	昇華硫黃	Sulphur Sublimated	15 lb.	10 lb.
			3 lb.	2 lb.

縣衛生行政

第四

號數	藥 品 名 稱		開辦時應備數量
	中文名稱	英文名稱	
140	察退必靈片	Tab. Atobrin	100 pcs. 50 pcs.
141	察朗氏合劑片	Tab. Brown's Mixture	1000 pcs. 500 pcs.
142	伊果糖漿片	Tab. Easton's	1000 pcs. 500 pcs.
143	碘化銨鐵片	Tab. Ferri Iodide	500 pcs. 200 pcs.
144	山道年甘藥片	Tab. Santonin & Calomel	500 pcs. 200 pcs.
145	三 溴 片	Tab. Triple Bromides	2000 pcs. 1000 pcs.
146	滑 石 粉	Talcum Powder	3 lb. 2 lb.
147	鞣 酸 蛋 白	Tannalbumin	3 lb. 2 lb.
148	麝 香 草 腦	Thymol	$\frac{1}{2}$ lb. $\frac{1}{2}$ lb.
149	藪 茄 煎 劑	Tinct. Belladon	1 lb. 1 lb.
150	芳 香 煎 劑	Tinct. Cardanom Comp.	2 lb. 1 lb.
151	毛 地 黃 煎	Tinct. Digitalis	2 lb. 1 lb.

152	苦 味 劑	Tinct. Gentian Comp.	3 lb.	2 lb.
153	吐 桃 劑	Tinct. Ipeca	2 lb.	1 lb.
154	遠 志 劑	Tinct. Polygala	2 lb.	1 lb.
155	複方大黃劑	Tinct. Rhei Comp.	2 lb.	1 lb.
156	類 草 劑	Tinct. Valerian	2 lb.	1 lb.
157	脫呂帕非文	Trippflavine pulv. Amp.	$\frac{1}{2}$ oz. 50 Amp.	$\frac{1}{2}$ oz. 25 Amp.
158	松 節 油	Turpenline	3 b.	2 lb.
159	萊 歐 膏	Urotropin	2 lb.	1 lb.
160	優 洛 托 品	Vaseline	2 lb.	1 lb.
161	凡 士 林		2 Drum	1 drum
162	藥 特 靈	Yatren pil. pulv.	500 pcs. 1 lb.	200 pcs. 1 lb.
163	氟 化 鋅	Zinc Oxide	5 lb.	3 lb.
164	硫 酸 鋅	Zinc Sul hate	2 oz.	1 oz.

縣 衛 生 行 政

第 五 頁

編號	藥品		附辦時應備數量
	中文名稱	英文名稱	
165	冰醋酸	Acid Glacial Acetic	1 b.
166	石墨炭	Acid Carbolic	1 b.
167	鹽酸	Acid Hyd. ochloric	1 b.
168	硝酸	Acid Nitric	1 b.
169	草酸	Acid Oxalic	100 grm.
170	磷酸	Acid Sulfuric	2 oz.
171	硫酸	Acid Sulphuric	1 l.
172	硫磺	Acid Sulphuric	1 oz.
173	鞣酸	Acid Tannic	100 grm.
174	純酒精	Alcohol Pure	1 b.
175	95%酒精	Alcohol 95%	5 c.
176	氯化銨	Ammonium Hydroxide	1 b.

177	酸 鈣	Ammonium Oxalate	$\frac{1}{2}$ lb.	
178	漂 白 粉	Bleaching Powder	1 b.	1 lb.
179	柏 油	Cedar Oil	60 cc.	
180	鏡 仿	Chloroform	1 b.	1 b.
181	雙 聯 吡 啶	Dimethylaminobenzol	1 oz.	
182	伊 羅 紅	Eosin	5 gr.	1 lb.
183	醃	Ether	3 b.	1 lb.
184	氯化高鐵	Ferric Chloride	1 b.	1 lb.
185	40% 液	Formalin	1 b.	
186	鹽 基 復 紅	Fuchsin Basic	5 gr.	
187	龍 胆 紫	Gentianaviolet	5 gr.	
188	甘 油	Glycerine	1 k.	$\frac{1}{2}$ lb.
189	瘰 癧 木 粉	Guaiac. Powder	100 gm.	1 oz.
190	雙 氧 水	Hydrogen Peroxide	1 b.	1 lb.

縣衛生行政

編號	藥品		開辦時應備數量		
	中文名稱	英文	名稱	每衛生院	每衛生所
191	碘片	Iodum		1 oz.	$\frac{1}{4}$ oz.
192	鍾液	Lig. Ammonia		2 lb.	1 lb.
193	奈木	Lysol		3 b.	1 lb.
194	木美	Methyl Alcohol		2 b.	
195	實然	Methylene Blue		5 gm.	
196	鉀化鉀	Potassium Bichromate		2 b.	1 lb.
197	鉀化鉀	Potassium Hydroxide		$\frac{1}{2}$ lb.	100 gm.
198	碘化鉀	Potassium Iodide		2 oz.	1 oz.
199	沙菴	Potassium Oxalate		2 oz.	
200	沙菴	Satranine		5 gm.	
201	硝酸銀	Silver Nitrate		1 oz.	10 gm.
202	硝酸銀	Sodium Carbonate		4 lb.	1 lb.

203	枸橼酸鈉	Sodium Citrate	4	b.	1	b.
204	氫化鈉	Sodium Chloride	2	b.	1	b.
205	氫氟化鈉	Sodium Hydroxide	1	b.	$\frac{1}{2}$	b.
206	亞硝酸鈉	Sodium Nitrite	$\frac{1}{2}$	b.		
207	硝基過氧化鐵鈉	Sodium Nitroperoxide	100	gm.		
208	硫酸鈉	Sodium Sulphate	1	b.		
209	瑞武氏染色粉	Wright's Stain Powder	5	gm.		
210	賽羅	Xylol	1	b.		
211	醋酸鋅	Zinc Acetate	$\frac{1}{2}$	lb.		
212	磷酸鈣	Phosphatungstic Acid	$\frac{1}{2}$	lb.		
213	樹膠	Balsam				
214	姬羅氏染色粉	Giemsa's Stain Powder	5	gm.		
215	硫酸銅	Copper Sulphate	1	lb.	$\frac{1}{2}$	lb.
216	非諾夫他林	Phenolphthalein	1	oz.		

號碼	藥品			開辦時應備數量	
	中文名稱	英文	名稱	每衛生院	每衛生所
217	紅色石蕊試紙	Litmus Paper	Red	2 Box	1 Box
218	藍色石蕊試紙	Litmus Paper	Blue	1 Box	1 Box
219	俾士麥褐	Bismark	Brown	2 gm.	
220	托羅亭藍	Toluidine	Blue	5 gm.	
221	硫酸銨	Ammonium	Sulphate	1 lb.	$\frac{1}{2}$ lb.
222	溴化麝香藍	B.orn-thymol-blue		5 gm.	
223	莢藍精	Chrysoidin		5 gm.	
224	昇汞	Corrosive Mercuric	Chloride	1 lb.	$\frac{1}{2}$ lb.
225	蘇鐵染色粉	Haematoxylin	Stain Powder	10 gm.	
226	鐵礬	Iron	Alum	5 gm.	
227	二氯化汞	Mercuric	Bichloride	1 lb.	

228	松節油	Turpentine	1 lb.	壹 lb.
229	康氏反應抗原	Kahn Test Antigen	q.s.	
230	A型血清	Group A Serum	10 c.c.	
231	B型血清	Group B Serum	10 c.c.	
232	各種菌液 (肥達氏及外斐氏反應用)	Bacterial Suspensions of : B. Typhosus "H" B. Typhosus "O" B. para A B. para B B. proteus X-19	aa q.s.	

衛生器械設備最低標準

號數	器			械			開辦時應備數量		
	中文名稱	英文	名稱	衛生院	衛生所	衛生所	衛生院	衛生所	衛生所
1	蒸氣消毒器	Autoclave	器	1具					
2	天秤	Balance & Weights	碼	1組	1組				
3	白搪瓷洗手盆	Basin Hand	盆	1	3隻	1隻		1隻	
4	白搪瓷形白搪瓷盤	Basin Kidney	盤	3組	1組			2隻	
5	調劑膏	Board Ointment	板	2塊	1塊				
6	油膏	Tin Ointment	罐	2打	1打			3隻	
7	骨	File Bone	銼	1把					
8	瓶	Etiquette	簽	200張	100張			10張	
9	瓶	Bowel Dressing	料	半打	3個			1個	
10	5立升玻璃細口瓶	Bottle 5Liters	貯槽	4個	2個				

11	1	立升裝塞口瓶	Bottle 1 Liter	4個	2個	1個
12	500	立升裝塞口瓶	Bottle w/ m 500 c.c.	1打	半打	
13	250	立升裝塞口瓶	Bottle w/ m 250 c.c.	2打	1打	半打
14	200	立升裝藥瓶	Bottle Medicinal 200 c.c.	100個	50個	
15	100	立升裝藥瓶	Bottle Medicinal 100 c.c.	200個	100個	
16	60	立升裝藥瓶	Bottle Medicinal 60 c.c.	100個	50個	
17	30	立升裝藥瓶	Bottle Medicinal 30 c.c.	200個	100個	
18	大	小款木瓶塞	Corks	1000個	500個	
19	手	指刷	Brushes for Hands & Nails	1打	3個	
20	洗	瓶刷	Brushes Bottle	半打	3個	
21	橡	皮導尿管	Catheter, rubber, French ^{No. 16,} 18, 20, 22	4根	1根	
22	男	用金屬導尿管	Catheter, metal, male	1根		
23	女	用金屬導尿管	Catheter, metal, female, Nueter's	1根		
24	直	骨鑿	Chisel Straight 8mm	1根		

縣衛生行政

六四

號數	器			械			開辦時應備數量		
	中	文	名稱	英	文	名稱	每衛生院	每衛生所	每衛生所
25	有	溝	骨鑿器	Gorge	Straight 8 mm		1根		
26	碎	齒	器	Cranioclast	Brown's		1具		
27	刮	宮	器	Curette	Uterine, blunt		1具		
28	有	溝	探針	Director	grooved		2根	1根	
29	Y	形	玻璃管	Connection	Tubes, Y-shaped		2個	1個	
30	蒸	餾	器	Distillator,	15" in diam.		1具	1具	
31	白	搪	瓷洗滌器	Can	Donche		3組	1組	
32	骨	鑽	鑽管	Drill	Bone		1組		
33	滴		管	Dropper	Medicinal		6打	2打	
34	骨	膜	剝離器	Elevator	Periosteal (With Raspalory, all steel)		1具		
35	手	電	筒	Flash light	(6 batteries)		3枚	1枚	

36	1 立方呎玻璃燒瓶	Flask 1000 c.c.	4個	1個
37	500 立方呎玻璃燒瓶	Flask 500 c.c.	4個	2個
38	250 立方呎玻璃燒瓶	Flask 250 c.c.	2個	1個
39	500 立方呎三角燒瓶	Flask, Erlenmeyer's 500 c.c.	4個	1個
40	250 立方呎三角燒瓶	Flask, Erlenmeyer's, 250 c.c.	半打	3個
41	100 立方呎三角燒瓶	Flask, Erlenmeyer's, 100 c.c.	4個	2個
42	直 止 血 鉗	Forceps, Artery, Kelly's 7" str.	4把	2把
43	直 止 血 鉗	Forceps, Artery, Kelly's 5½" str.	8把	2把
44	彎 止 血 鉗	Forceps, Artery, Kelly's 8" rvs	4把	1把
45	彎 止 血 鉗	Forceps, Artery, Kelly's curved 5½"	8把	1把
46	骨 鑷	Forceps Bone Cutting	1把	
47	鑷 鑷 子	Forceps dissecting	半打	3把

縣 衛 生 行 政

縣衛生行政

六六

號數	器		機		購辦時應備數量		
	中	文	英	文	衛生局	每所	每衛生所
48	單	齒 鑷	子	Foreccept Tissue 1X2 eeth	2打	1打	2把
49	雙	齒 鑷	子	Foreccept Tissue 2X2 eeth	2把		
50	器	械	鉗	Forceps Instrument straight curved	6把		2把
51	胎	盤	鉗	Forceps Placenta	1把		
52	萬	用	鉗	Forceps Tooth universal	2把		1把
53	大	漏	斗	Funnel 100 mm	3個		1個
54	小	漏	斗	Funnel, 50 mm	2個		1個
55	胃	口	器	Gag Moth	2具		1具
56	洗	胃	器	Gastric Lavage Apparatus	1組		1組
57	立	分	筒	Cylinder Measuring, 10 c.c.	2個		1個
58	立	分	筒	Cylinder Measuring 200.c.c.	2個		1個

59	500 立 升 量 筒	筒	Cylinder Measuring, 500 c.c.	1個	
60	50 立 升 刻 度 服 藥 器	器	Glass Medicinal, Measuring, 50 cc	半打	2個
61	玻 璃 管	管	Glass tubing	20呎	5呎
62	木 槌	槌	Hammer, Wooden	1把	
63	打 擊 器	器	Hammer, Percussion	2把	1把
64	鈍 鉤	鉤	Hook blunt, Brown's	1對	1對
65	銳 鉤	鉤	Hook Sharp, Brown's	1對	
66	橡 皮 熱 水 袋	袋	Hot Water Bag, rubber	4隻	2隻
67	注 射 器	器	500 cc Bot W. Infusion Set rubber tubing	2組	1組
68	斷 骨 刀	刀	Knife, Amputation	1把	
69	膏 藥 刀	刀	Knife, Ointment	3把	1把
70	藥 器	器	Mortar	1組	1組
71	藥 器	器	Needle holder, Mathieu's	2把	1把
72	皮 下 注 射 針	針	Needle Hyroc.	2打	1打

縣 衛 生 行 政

六 七

半 打

號數	器		械		開辦時應備數量			
	中	文	英	文	每衛 牛院	每衛 生所	每衛 生所	
73	鹽	水	注	針	射	Needle w side Perforation for in fusion	半打	2隻
74	放	脈	血	射	針	Needle Venapuncture	2隻	1隻
75	靜	脈	注	射	針	Needle intravenous infusion	1打	半打
76	腰	椎	察	刺	針	Needle Lumbarpuncture	2隻	1隻
77	縫	管	合	針	針	Needle Suture	1打	半打
78	血	管	結	針	針	Needle Aneurysm blunt	1對	1隻
79	產			鉗		Forceps Obstetrics Traniar's	1把	1把
80	手		術	盤		Table Operation, Wooden	1張	1張
81	白	搪	瓷	便	盆	Bed pan	半打	2隻
82	察		腳	器		Perforator Smalle's	1具	
83	探			針		Probe, Straight	1打	半打
84	骨		盤	計		Palmimeter, Willian's & martin's	2具	1具

85	剃		刀	Razor, Chinese	2把	1把
86	反	射	鏡	Mirror reflecting	2面	1面
87	腹	腔	鉤	Retractor abdominal	1對	
88	橡	皮	套	Gloves rubber No. 6, 7, 7 1/2"	10付	2付
89	橡	皮	管	Rubber tubing	30呎	10呎
90	截	斷	鋸	Saw, amputation	1把	
91	體	重	計	Personal Scale (graduated in Kg & lbs)	1具	1具
92	直	切	刀	Scalpel, straight	2把	1把
93	彎	切	刀	Scalpel, curved	2把	1把
94	外	科	刀	Scalpel, operating	6把	2把
95	血	壓	計	Sphygmomanometer	1具	
96	直	銳	剪	Scissor, straight, sharp	2把	1把
97	直	銳	剪	Scissor, straight, blunt-blunt	2把	1把
98	直	鈍	剪	Scissor, straight, blunt-blunt	1把	

縣衛生行政

40

號數	器		械		開辦時應備數量		
	中	文	名	文	名	每衛生院	每衛生所
99	剪	外科	剪	Scissor, curved, blunt		1把	1把
100	剪	外科	剪	Scissor, curved, sharp		1把	
101	剪	頭	剪	Incision scissor probe-end with one		1把	
102	剪	通	剪	Scissor, Chinese		半打	3把
103	剪	竹	刀	Spatula, Medicinal, bamboo		2打	1打
104	耳		鏡	Speculum, ear		2組	1組
105	耳		鏡	Speculum, rose		2把	1把
106	肛	門	鏡	Speculum, rectal		1具	1具
107	陰	道	鏡	Speculum, Vaginal, Grave's		1具	1具
108	鏡		匙	Scoop, sharp, Volkman No. 1		1把	1把
109	角	質	匙	Spoon, medicinal, horn		1組	1組

110	銅質藥匙	Spoon, medicinal, brass	1組	1組
111	大型煮沸消毒器	Sterilizer, large	2組	1組
112	小型煮沸消毒器	Sterilizer, small	4組	2組
113	磨刀石	Sharpening stone	1塊	
114	托馬氏副木	Splint, Thomas	2雙	1雙
115	鋼線網狀副木	Splint, Crann's, different wide	20呎	10呎
116	鋼線網狀副木	Splint, Volkman's	2雙	1雙
117	膠用木製副木	Splint, wooden, for arm	5組	2組
118	總合用絲線	Suture silks, different number	12束	4束
119	膠	Suture Catgut No. 0, 1, 2	24管	9管
120	2支芬注射器	Syringe, 2 c.c.	6支	3支
121	5支芬注射器	Syringe, 5 c.c.	4支	2支
122	10支芬注射器	Syringe, 10 c.c.	2支	1支
123	20支芬注射器	Syringe, 20 c.c.	4支	1支

縣衛生行政

縣衛生行政

二二

號數	器		械		開辦時應備數量		
	中文名稱	英 文 名 稱	每衛生院	每衛生所	每衛生所	每衛生所	每衛生所
124	50立升注射器	Syringe, 50 c.c.	1支	1支			
125	捲尺	Tape measure	2個	1個			
126	口腔溫度計	Thermometer, oral	2打	1打			1根
127	肛門體溫計	Thermometer, rectal	半打	3根			1根
128	手術布	Clippe Towel	半打	4個			
129	白搪瓷四方盤	Tray enamel.	4組	1組			
130	套管針	Procar	1組	1組			
131	氣管套針	Pulke tracheal No. 1, 2, 3	3隻	1隻			
132	子宮擴張器	Dilator uterine	1組	1組			
133	子宮擴張器	Sound uterine	4支	2支			
134	小耳用挖耳器	Urinal	1打	2隻			
135	耳用挖耳器	Carrier, cotton, for ear, 13 cm.	1打	半打			

136	捲	綑	帶	器	Roller, bandage	1具	1具	
137	甌	醉	用	口	Masks, chloroform, Esmerch	2隻	1隻	
138	淚	管	探	針	Probe lachrymal	1組	1組	
139	壓	榨	鑷	子	Forceps squeezing	1把	1把	
140	砂	眼	鑷	子	Forceps trachoma	1把	1把	
141	音			叉	Fork tuning	1把	1把	
142	耳	用	導	管	Catheter Eustachean	1	1	
143	耳	耳	耳	鉗	Snare ear polypus	1把	1把	
144	吹	粉		器	Insufflator	1組		
145	息	肉	扁桃腺	線	Snare, polypus & tonsil, Eve's	1把		
146	絞	斷	用	鋼	Wire steel	1磅		
147	單	齒	傷	鉤	Retractor, Langerbeck's	1對		
148	雙	齒	狀	傷	鉤	Retractor, Volkman's, sharp	1對	
149	四	齒	鏡	傷	鉤	Retractor, blunt	1對	
150	肋	骨	剪	剪	Shears Rib Mathieu's	1把		

縣衛生行政

平西

號數	器		械		開辦時應備數量		
	中文名稱	英文名稱	中文名稱	英文名稱	每衛生院	每衛生所	每衛生分所
151	耳科鑷子	鑷子	Forceps ear spring, Troeltsch's		2把	1把	
152	金舌扁扁	板	Depressor tongue, metal		半打	2個	
153	舌扁扁	鉗	Forceps tongue		1把	1把	
154	扁桃腺	刀	Knife tonsil		1把		
155	扁桃腺	鉗	Forceps tonsil seizing		1把		
156	扁桃腺	剪	Scissor tonsil		1把		
157	喉頭	鏡	Mirror laryngeal		1組	1組	
158	牙科鑷子	子	Forceps for introducing cotton, 15 cm		1把	1把	
159	牙科鑷子	鉗	Forceps haemorrhoidal, Luer		1把	1把	
160	牙科鑷子	鉗	Forceps haemorrhoidal, Laugenbeck's		1把	1把	
161	吹氣筒	球	Blower air		1付	1付	
162	局部麻醉用長針	針	Needle injection, 135 mm long		半打	3隻	

163	眼膏玻璃棒	Rods ointment, for eyes	5根	3打
164	止血帶	Tube Compression, rubber bandage chain & hook	1捲	
165	止血管	Tube compression, Esmarch's	1根	1根
166	肋骨脫剝器	Kasparatory, Doyen's, for Rib	1對	
167	眼底檢查鏡	Ophthalmoscope	1組	
168	石膏綑帶鏡	Saw plaster bandage, Bergmann's	1把	
169	石膏綑帶刀	Knife plaster bandage, Esmarch's	1把	
170	種痘刀	Lancet vaccinating	1打	半打
171	20分點眼液	Dropper eye, 20 c.c.	2打	1打
172	10分點眼液	Dropper eye, 10 c.c.	6打	2打
173	眼油膏玻璃罐	Tin, eye ointment	4打	3打
174	玻璃洗眼器	Bottle eye washing	4個	2個
175	齒根剝大鏡	Instrument cutting	1把	1把
176	折齒鏡	Magnifier folding	1面	

縣衛生行政

十六

編號	器		械		開辦時應備數量		
	中文名稱	計器	英文名稱	種類	每衛生院	每所	每衛生所
177	握力計	計器	Dynameter, Collin's		1對	1具	
178	產科聽診器	器	Stetroscope, wooden, for foetal heart sounds		2具	1具	
179	嬰兒身長秤	秤	Scale baby.		1具		
180	身長計	計器	Measure personal, wooden		1具	1具	
181	手指鋸	鋸	Saw finger, Langenbeck's		1具		
182	聽力器	器	Stetroscope		2具	1具	
183	視力表	表	Test type		4張	2張	
184	白搪瓷洗眼器	水器	Spout eye		2個	1個	
185	喉頭注射器	子器	Cotton Carrier for throat		2根	1根	
186	尿道注射器	器	Syringe Neisser's		2打	1打	
187	換藥用小搪瓷盆	盆	Dishes		2打		2隻

188	紅十字救急包	Pocket Red Cross	2個	1個
189	救急床	Bed for first help,	2張	1張
190	油浸裝置顯微鏡	Microscope with oil emersion	1組	1張
191	尿管比重計	Urinometer	1具	
192	血球計	Haemocytometer	1組	1具
193	沙利氏血色素計	Haemometer Sahli's	1組	
194	孵卵器	Incubator	1具	
195	氏溫度計	Thermometer 100°C	2級	1根
196	載物玻片	Slides	500張	200張
197	蓋玻片	Cover glass	200張	50張
198	大試管	Test tube 16×150	2打	1打
199	小試管	Test tube 13×100	200支	50支
200	大玻管	Glass tubing dia 718 mm	2呎	2呎
201	小玻管	Glass Rod, 3.4 mm.	2呎	2呎
202	玻璃漏斗	Glass Funnel, dia. 5 cm.	2個	1個

縣衛生行政

平

號數	器		械		開辦時應備數量			
	中	文	英	文	稱	每衛生院	每衛生所	每衛生所
203	1立分。	皮球吸	Rubber buib (for 1 c.c.)			1打		
204	200立分	量筒	Cylinder, 200 c.c.			1個		1個
205	50立分	量筒	Cylinder, 50 c.c.			1個		
206	手搖	器	Hand Centrifuge			1個		
207	濾	紙	Filter paper, dia. 10 cm			200張		50張
208	拭	鏡	Lens paper			100張		
209	鑷	子	Forceps			2把		1把
210	染	瓶	Stain jar			1個		
211	白	耳	Inoculation wire loop with handle			1根		
212	酒	精	Alcohol lamp, 200 c.c.			1個		1個
213	試	藥	Reagent bottles, 100 c.c.			2打		1打

214	滴	瓶	Dropping bottles, 50 c.c.	1打	半打
215	10 立分	吸管	Pipette, 10 c.c.	5支	1支
216	1 立分	吸管	Pipette, 1 c.c.	20支	1支
217	0,1 立分	吸管	Pipette, 0,1 c.c. for Kahn antigen	2支	
218	有孔	銅板架	Copper rack (30 holes, for Kahn test)	5個	
219	有孔	銅板架	Copper rack (950 holes, for widal test)	5個	
220	鐵絲	籃	Wire basket	2個	
221	玻璃	鉛筆	Wax pencil	6枝	2枝
222	10 立分	注射器連針	Syringe 10 c.c., with Needles	1組	
223	1 立分	注射器連針	Syringe 1 c.c., tuberculin' needles with	1組	
224	檢査	痰液容器	Specimen containers sputum for stool,	3打	半打
225	盛	尿瓶	Urine bottle's	2個	半打

縣衛生行政

八〇

號數	器		機		開辦時應備數量		
	中文名稱	英文名稱	稱	每衛生院	每衛生所	每衛生所	
226	1 立升燒瓶	Flask (1000 c.c.)	個	1個			
227	250 立分燒瓶	Flask (350 c.c.)	個	5個	2個		
228	水浴	Water bath for Widal test	組	1組	1組		
229	瓶	Etiquette	張	001張	50張		
230	天秤法碼	Balance & Weights	組	1組			
231	1立升玻璃塞細口瓶	Bottle, 1 liter	個	2個	1個		
232	500 立分玻璃塞細口瓶	Bottle, 500 c.c.	打	半打	2個		
233	250 立分玻璃塞細口瓶	Bottle, 250 c.c.	打	2打	半打		
234	藥匙	Spoon medicinal	個	2個	1個		
235	吸水棉花	Cotton absorbent	磅	2磅	1磅		
236	吸水紗布	Garze absorbent	磅	2磅	1磅		
237	普通剪刀	Scissor Chinese	把	1把			

238	試管架	刷	Brushes for test tubes	半打	2瓶
239	試管架	架	Wooden Rack for test tubes	2個	1個
240	蒸發皿	皿	Wishes evaporating	2個	1個

上列藥品設備最低標準表，不過擬就輪廓聊備參考而已。藥品單中165號以後之六十八種藥品及器械單中190號以後之五十一種器械係歸縣衛生院衛生試驗所及區衛生所檢查室應用者。各衛生所以能操作醫化學範圍內之各種檢查手技為原則，須用顯微鏡之檢查工作可送請衛生院代行。

鄉鎮衛生分所應用之油膏劑及水劑，表中並未開列，可由縣衛生院籌統配製分發，以資節省費用。

財政困難縣分，藥械設備自可照此酌減。經費充裕有電力供給之縣分，其縣衛生院可請專款或以收入及經費節餘購置愛克司光及其他各種電療光療器械。如一院獨力設辦困難，可連合鄰接數縣衛生院合資購備公用，委託一縣衛生院負責管理。

中央及省衛生主管機關，應廣設藥械廠，籌製各縣衛生機關購辦及經常應用之各種藥品器械；不但可使各縣便利採辦，且可節省經濟，以免大量現金流出國外。

第六章 縣衛生事業費用預算設計

各縣財政情形不同，欲劃一規定各縣衛生經費，自不可能；茲姑擬定一等縣之衛生院（包括全縣衛生事業）開辦費及經常年費最低預算，以供縣政人員參考。如該縣衛生事業設備原來已有相當基礎，衛生院開辦費自可照預算酌量減縮。如該縣經濟情形特別困難，衛生院之組織範圍及經常年費預算亦可斟酌減縮。

縣衛生院開辦費預算

科	目	金額	備考
第一款	××縣衛生院開辦費	二六、六〇〇〇	
	第一項 縣衛生院院本部開辦費	一二、一〇〇〇	
	第一目 建築費	八、〇〇〇	
	第一節 房屋建築	八、〇〇〇	徵收地皮，建築衛生院房屋。
	第二目 購置費	四、一〇〇〇	

第一節 藥械費 第二節 器具費	三、五〇〇〇〇 六〇〇〇〇〇	病床傢具在內。 每縣以設四個區衛生所計算，每所開辦費三〇〇〇元，合計如上數。
第二項 區衛生所開辦費	一二、〇〇〇〇〇	每所建築費二〇〇〇元，合計如上數。
第一目 建築費	八、〇〇〇〇〇	徵收地皮舊屋，建築或修改房屋。
第一節 房屋建築	八、〇〇〇〇〇	每所購置費一〇〇〇元，合計如上數。
第二目 購置費	四、〇〇〇〇〇	每所藥械費八〇〇元，合計如上數。
第一節 藥械費	三、二〇〇〇〇	每所器具（病床傢具）費二〇〇元，合計如上數。
第二節 器具費	八〇〇〇〇	每縣以設二十五個鄉鎮衛生分所計算每分所開辦費一〇〇元，合計如上數。
第三項 鄉鎮衛生分所開辦費	二、五〇〇〇〇	每分所購置費一〇〇元，合計如上數。
第一目 購置費	二、五〇〇〇〇	每分所藥械費七〇元，合計如上數。
第一節 藥械費	一、七五〇〇〇	每分所器具費三〇元，合計如上數。
第二節 器具費	七五〇〇〇	

縣衛生行政

第二節 工資	一、三六八〇〇	四人，平均每人月支四〇元；僱員二人，平均每人月支二〇元；合計月支二〇〇元，年支如上數。
第二目 辦公費	二、四〇〇〇〇	工役五人，平均每人月支一〇元；清潔夫八人，平均每人月支八元；合計月支一四元，年支如上數。
第一節 文具郵電	四八〇〇〇	月支四〇元，年支如上數。
第二節 消耗雜支	一、二〇〇〇〇	月支一〇〇元，年支如上數。
第三節 旅運費	七二〇〇〇	月支六〇元，年支如上數。
第一目 事業費	五、四〇〇〇〇	
第一節 環境衛生費	七二〇〇〇	月支六〇元，年支如上數。
第二節 藥械疫苗	三、〇〇〇〇〇	月支二五〇元，年支如上數。
第三節 衛生教育費	六〇〇〇〇	月支五〇元，年支如上數。

縣衛生行政

第四節 赤貧免費留醫病人伙食費

一、〇八〇〇〇

第二項 區衛生所經常費

三三、〇二四〇〇

第一目 俸給費

二二、六五六〇〇

第一節 俸薪

二〇、一六〇〇〇

第二節 工資

二、四九六〇〇

第二目 辦公費

一、八二四〇〇

第一節

文具 郵電

三八四〇〇

估作每月收容赤貧免費留醫病人十名，每月每人伙食營養費平均以九元計算，月需九〇元；年支如上數。

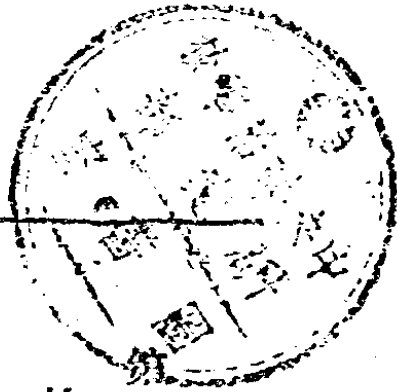
每縣以設四個區衛生所計算，每所每月經常費六八八元，合計年支如上數。

每所設醫師兼所長一人，月支一六〇元；公共衛生護士一人，月支六〇元；護士助產士各一人，每人月支五〇元；衛生稽查一人，月支三〇元；醫護助理員二人，平均每人月支三五元；僱員一人，月支二〇元；合計月支四二〇元。四年所年支如上數。

每所設工役二人，平均每人月支一〇元；清潔夫四人，平均每人月支八元，合計月支五二元。四年所年支如上數。

每所月支八元，四年所年支如上數。

第二節 消耗 雜支	九六〇〇〇	每所月支二〇元，四所年支如上數。
第三節 旅運費	四八〇〇〇	每所月支一〇〇元，四所年支如上數。
第三目 事業費	八、五四四〇〇	每所月支四〇元，四所年支如上數。
第一節 環境衛生費	一、九二〇〇〇	每所月支一〇元，四所年支如上數。
第二節 藥械疫苗	四、八〇〇〇〇	每所月支二〇元，四所年支如上數。
第三節 衛生教育費	九六〇〇〇	每所月支二〇元，四所年支如上數。
第四節 赤貧免費醫 病人伙食費	八六四〇〇	每所估作每月收容兩個赤貧免費留醫病人，每人每月伙食營養費平均以九元計算，月需一八元，四所年支如上數。
第三項 鎮衛生分所經常費	二二、二〇〇〇	每縣以設二十五個鎮衛生分所計算，每分所每月經常費八四元，合計年支如上數。
第一目 俸給費	一二、三〇〇〇〇	每分所設鄉鎮衛生員一人，月支二五元；二十五分所年支如上數。
第一節 俸薪	七、五〇〇〇〇	每分所設清潔夫二人，平均每人月支八
第二節 工資	四、八〇〇〇〇	元



縣衛生行政

<p>第二目 辦公費</p> <p>第一節 文具郵電 消耗雜支</p> <p>第二節 旅運費</p>	<p>二、四〇〇〇〇</p> <p>一、五〇〇〇〇</p> <p>九〇〇〇〇</p>	<p>元；合計月支一六元。二十五分所年支如上數。</p> <p>每分所月支五元；二十五分所年支如上數。</p> <p>每分所月支三元；二十五分所年支如上數。</p>
<p>第三目 事業費</p> <p>第一節 環境衛生費</p> <p>第二節 藥械疫苗</p>	<p>七、五〇〇〇〇</p> <p>三、〇〇〇〇〇</p> <p>四、五〇〇〇〇</p>	<p>每分所月支一〇元；二十五分所年支如上數。</p> <p>每分所月支一五元；二十五分所年支如上數。</p>

此兩預算，驟視之，或以爲龐大，然在著者則猶覺爲遷就目前經濟狀況計，竭力縮減，如衛生員課員及僱員等薪給之低微，如巡迴治療隊有增加隊數及獨立設置隊員儘量擴充之必要，均當視實際情況之可能，積極改進。蓋欲真正推行公醫制度造福民衆，公醫服務人員薪給必須提高，公醫事業建設費用必須充裕，俾使醫藥衛生技術人員均樂拋棄私人業務努力公

醫制度之建樹；其保健防疫醫療以及衛生行政管理各項工作相併推進之效益反映於國家經濟民族健康者，實億萬倍於此區區預算數矣。

各種衛生附屬事業機關如託兒所、育嬰堂、平民產院、戒烟所、屠宰場、菜市場、糞場、傳染病院、精神病院、癲瘋病院、烟民習藝所、娼妓職業訓練所……等之開辦及經常各費預算，可由各縣斟酌地方情形自行擬定。如財政困難，則此種費款能不動支縣行政經費而由地方士紳團體設法籌集亦可。

第七章 結論

綜上各章，可知縣衛生行政涵義之深、縣衛生人員責任之重！總理在地方自治實行法、建國大綱、孫文學說、國民黨政綱中均曾鄭重指示衛生事業（包括醫療、防疫、保母、育嬰等）為重要之地方公共事業，與教育、建設、警察、戶籍、救濟等同為縣政要務。以往之縣政人員，大都不解總理注重縣衛生事業之真義，多以衛生事業為縣政建設之裝璜點綴；以致二十餘年來人口死亡增多、國民體格羸弱、疾病傳佈益廣，直接間接影響國計民生；實堪痛恨！

衛生建設事業，為建國必要之基本力量；縣政建設，總理遺教所示，不及十項；是故

縣衛生事業經費至少應佔全縣行政經費實數百分之十。

遵循 總理遺教從事衛生建設，必須採取公醫保健制度。英美各國平均每二千人可有醫師一人；我國現在合格之醫師軍醫總計不及萬人，平均四五萬人始能派得醫師一人，且大多數醫師均聚集都市開業營利，一般縣鄉民衆欲得科學醫藥設施更屬困難。如能實行公醫制度，則此弊可逐漸矯正，醫藥力量可得由政府統制配備。但欲建樹永久之公醫制度，決非簡單淺表之政府命令可以暢達。中央及省必須積極從質量雙方強化醫藥護產教育，造就衛生建設人才，並須注意訓練縣政主管人員，使有公衛生行政知識，充分增加地方公共衛生經費，提高公醫人員待遇，徵收醫藥看護助產人員私人開業費稅；如此，而後公醫可以漸增，私醫可以日少，公醫保健制度可以穩固建立，私人開業習慣可以澈底剷除。

省衛生處（或相當於衛生處之省衛生主管機關）應盡量吸收本省醫師、護士、助產士加以公共衛生訓練，分發各縣服務。招收初中及高小畢業學生，分別教授以檢查各種病體材料之手法以及公共衛生行政之稽查知識，分派各縣擔任檢驗技手及衛生稽查。

縣政府應協助衛生院招收本縣各鄉鎮熱心社會服務之青年，集中施以衛生員訓練，選其成績優良者派赴鄉鎮擔任衛生分所工作。縣中一切集中訓練，均應加設有關公共衛生之講程。縣衛生設施之優劣，生育死亡數目之比例，應列為縣長及衛生院長考績之重要部分；如此

，縣長及衛生院長始能認真督導所屬切實從事衛生事業之發展。

如能本此方案各縣實施，則十年而後，澈底之公醫保健制度可以遍行全國，各縣民衆均可得有強大的健康保障、完備的疾病診療，體格可以日益強壯，人口可以逐年增加，中華民國然後可成世界康強鼎盛之國。

縣衛生行政

中華民國三十年二月初版

三民主義縣政建設叢書之一

縣 衛 生 行 政

定價 國幣 壹 元

(外埠酌加運費匯費)

主編者 劉 振 東

編著者 胡 定 安

發行者 中央政治學校研究部
重慶南溫泉白鶴林

重慶磁器街四十號

經售處 中國文化服務社

版 翻
權 印
所 必
有 究

476233

